

# Vi i SKB



Medlemstidning  
för Stockholms  
Kooperativa  
Bostadsförening  
höst 2020

**HUSESYN**  
PÅ GÄRDET  
Alvar Aaltos  
eleganta höghus

Lars Brandenborg  
och Kristine Spinos  
bygger ett av världens  
modernaste renings-  
verk – i ett bergrum.

70 000  
nyinflyttade  
i Lillsjönäs

Ja, de är rätt små!

Grönare  
städer efter  
corona

Det hoppas Mark Isitt, arkitekt  
och aktuell tv-profil

**tema**

## Nya lösningar under jord

Jordskrapor | Grönsaksodlingar | Ultramoderna reningsverk | Hotellrum  
utan utsikt | Underjorden blir allt mer attraktiv i Stockholm – och globalt.

# Öppna din dörr för en toppenbra hemförsäkring

Högst betyg i  
Konsumenternas  
jämförelse

Genom ditt boende i SKB ingår vår hemförsäkring Bas för din lägenhet. När du väljer att uppgradera den till hemförsäkring Stor så får du den med högst betyg i Konsumenternas Försäkringsbyrås jämförelse. Men även du som står i SKB:s bostadskö kan teckna en extra fördelaktig hemförsäkring hos oss. Som du förstår finns det många fördelar med Folksam hemförsäkring.



Ring 0771- 950 950 så berättar vi mer eller välkommen att titta in på [folksam.se/skb](https://folksam.se/skb)



**Folksam**  
För allt du bryr dig om



# Vii SKB

## Medlemstidning för Stockholms Kooperativa Bostadsförening

### OM OSS

SKB är en kooperativ hyresrättsförening med 91 000 medlemmar. Med över 8 000 lägenheter i huvudstaden och fem närliggande kommuner är SKB den största privata hyresrättsaktören i Stockholm. Föreningen bygger och förvaltar bostäder som hyrs ut till medlemmarna i form av kooperativa hyresrätter. SKB är i sin storlek och upplåtelseform, en unik verksamhet som skapar variation på bostadsmarknaden. Lägenheterna, uppförda från 1917 till idag, förmedlas efter turordningsprincip och föreningen är öppen för alla. Den verkställande organisationen har drygt 140 medarbetare och drivs på företagsmässiga villkor som en ekonomisk förening. För mer information besök vår webbplats.

### Postadress

SKB, Box 850, 161 24 Bromma

### Besöksadress

Drottningholmsvägen 320

Telefon 08-704 60 00

E-post [skb@skb.org](mailto:skb@skb.org)

Webbplats [skb.org](http://skb.org)

Följ oss gärna på Instagram och LinkedIn

### Ansvarig utgivare

Eva Nordström, vd

### Redaktionsråd SKB

Katarina Lindvall,

chefredaktör

Yvonne Edenmark Lilliedahl,

kommunikationschef

Henrik Betné,

digital kommunikator

Ann-Marie Bertilsdotter,

föreningsutvecklingschef

Vi i SKB produceras av SKB i samarbete med NORR Agency

Redaktörer Gabriel Arthur,

Anders Falkirk

Form Karin Nyman

Omslagsfoto Pontus Orre

Repro Lena Hoxter

Tryck Stibo Complete

Upplaga 70 500 ex



Trycksak  
5041 0004



MIX  
Papper från  
ansvarfulla källor  
FSC® C012075



07



12



14

## I detta nummer

### 07 Aktuellt

Roligare ljussättning, Aaltohus på Gärdet, läxhjälp i Husby, solceller i Hammarby sjöstad, lungterapi ... och lite till.

### 12 70 000 nya invånare i Lillsjönäs

Två bikupor och dess surrande invånare har rönt stor uppskattning i kvarteret Lillsjönäs.

### 14 Nya lösningar under jord

Välkommen till en ny värld av inverterade skyskrapor, grönsaksodlingar i bergrum och hotellrum utan utsikt.

### 22 Tio frågor ... om SKBs lägenhetsfond

Varje SKB-lägenhet har en egen pott öronmärkt för renovering av olika ytskikt. Här får du veta när, var och hur man får använda den.

### 24 Året runt-cyklning

Cykelintresset är starkt i Stockholm, och än starkare har det blivit under pandemin. Men hur fortsätter man hålla igång när kylan kommer?

### 26 Grönare städer efter corona

Arkitekten och programledaren Mark Isitt tror att pandemin kommer sätta stopp för förtätningen och leda till en renässans för förorten.

### 30 SKB bygger

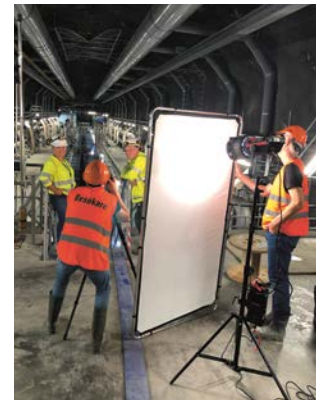
364 nya lägenheter byggs just nu i Uppsala, Hagastaden och Nockeby. Dessutom planeras ytterligare tio kvarter.

### 32 Hej medlem!

Här hittar du aktuell information om föreningen och medlemskapet samlad. Läs om stämman, medlemspanelen, motioner – och hur man man får ett aktivt kvartersråd.



08



### På omslaget

Underjorden i fokus. Fotograf Pontus Orre gör sitt bästa i Henriksdalsberget under knepiga ljusförhållanden.



Foto: Christoffer Dracke

## »SKB står stadigt!«

**D**et är svårt att förutse framtiden. Den överraskar ju nästan alltid. I min krönika i april 2016 i samband med SKBs hundraårsjubileum skrev jag:

*”SKB har under dessa 100 år klarat både hög- och lågkonjunkturer. Höga räntelägen och låga räntelägen. Höga elpriser och låga elpriser. Två världskrig, en depression, en miljonprogramstid, en gröna vågen-period, en yuppieera och en digital boom.”*

Inte visste jag då att vi fyra år senare även skulle tvingas hantera en global pandemi. Men en sak vet jag: SKB klarar även denna utmaning.

**VI HAR TVINGATS**, precis som alla andra i vårt samhälle, att anpassa vår verksamhet. Allt från föreningsverksamheten till uthyrningen och förvaltningen. Vi har hittat nya lösningar, oftast med kort framförhållning – och helt nya initiativ har tagits.

Många har nyttjat SKBs fina gårdar för att med avstånd umgås med grannar och vänner. I SKBs portar har de boende själva hängt upp

omtänksamma lappar med budskap om att hjälpa varandra med att till exempel handla mat eller hämta mediciner.

I kvarteret Kampementsbacken genomfördes en utomhuskonsert där de boende kunde njuta av musiken från sina balkonger eller genom att ta med sin kopp kaffe och sätta sig ute på gräsmattan.

De är alla fina initiativ för att skapa samhörighet. Just så som en förening som SKB ska fungera.

**SÅ ETT STORT** tack till medlemmar, förtroendevalda och medarbetare för att vi alla hjälps åt i denna speciella tid.

Vi bidrar alla till att SKB kommer att kunna lägga en pandemi till sitt register av händelser och konstatera att vi kommer klara av ytterligare en prövning – och stå stabilt kvar.

*Eva*

**Eva Nordström, vd**

### PS!

Bo under jord? Allt dyrare markpriser i många stadskärnor driver på intresset för att bygga nedåt. Vill du veta mer? Läs artikeln på sid 20–21.





**måleributiken**  
i alvik

# Söker du bra målare?

**Måleributikens Hantverkshjälp**  
hittar rätt hjälp för just ditt projekt

**Hör av dig, eller kom in till oss i  
vår butik så berättar vi mer!**

08-445 95 95

[info@hantverkshjalpen.se](mailto:info@hantverkshjalpen.se)

**Måleributiken i Alvik**

**Vard 06-19    Lörd 10-16    Sönd 11-16**





Vi finns  
även online  
[www.flugger.se](http://www.flugger.se)

# VI FINNS DÄR NI FINNS

Haninge, Bromma, Östermalm, Södermalm, Kungens kurva,  
Södertälje, Danderyd, Nacka, Gustavsberg, Upplands Väsby, Vasastan,  
Huddinge, Vällingby, Järfälla, Arlanda Stad

**Som SKB-medlem har du alltid  
20% rabatt på färg och Fiona-tapeter  
10% rabatt på verktyg mm.**

**Flügger färg**  
Måleriets leverantör

\*Reservation för tryckfel och slutförsäljning. Era vanliga avtalsrabatter gäller. Gäller ej maskiner.





Foto: Shutterstock

## SE DITT HEM I NYTT LJUS

### 17 miljoner ljussättningar – i en och samma lampa

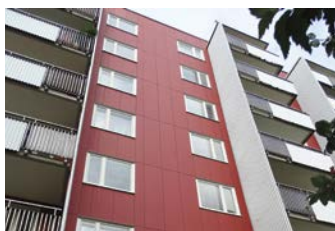
**LJUSTEKNIKEN FÖR SMARTA** hem fortsätter att utvecklas. Vad sägs till exempel om julgransbelysning som går att styra via mobilen eller rösten? Eller sensorer som gör att ljuset tänds och släcks när du rör

dig? Det finns även lampor som erbjuder upp emot 17 miljoner olika färger och numera går det att programmera all hemmabelysning för olika behov, till exempel mysbelysning eller arbetsljus.

Du kan även simulera naturligt dagsljus ruggiga höstkvällar och mörka vintermorgnar. Energikrävande? Nej, smart belysning förbrukar faktiskt mindre energi än traditionella glödlampor.

### Visste du att ...

... **EFTER TVÅ ÅR** av renovering har de 153 lägenheterna i kvarteret Skarpbrunna i Botkyrka fått nya badrum, nya fönster och ny fasad med förbättrad isolering. Huset har även fått ett nytt värmeåtervinningssystem.



# 380

kooperativa företag startades årligen i genomsnitt 2008–2018. De har hög överlevnadsgrad jämfört med andra företagsformer.

Källa: Svenskkooperation.se

Foto: Christer Lindoff



# SOLKRAFT I MALTET

## Allt fler SKB-kvarter får solpaneler

**SOLKRAFTEN BREDER UT** sig i världen – och bland SKBs kvarter. Det senaste tillskottet är ett nytt solkraftverk i Hammarby sjöstad. Kvarteret Maltet har nu 154 solcellspaneler som ska producera el till fastigheten.

– För att minska vårt klimatavtryck har vi sedan 2014 installerat flera anläggningar för solenergi, säger Christer Lindoff, driftchef på SKB.

Det nya solkraftverket i Maltet har en yta som är lite större än en tennisplan. I snitt kommer kraftverket att produ-

cera 38 300 kWh per år, vilket motsvarar 5,5 procent av hela fastighetens gemensamma elanvändning.

**SKB HAR SEDAN** tidigare en anläggning på kvarteret Kappseglingen i Hammarby sjöstad. Men solkraftverk finns även på kvarteren Muddus, Lillsjönäs och Nya Lillsjönäs.

Och fler anläggningar för solenergi är inplanerade, bland annat i nyproduktionerna Docenten, Lysosomen och Skränan.

*»Solelen används till sådant som trapphusbelysning, tvättstugor, hissar, ventilation och värmepumpar.«*

SKBs driftchef **Christer Lindoff**

## Ljungterapi i höstrusket

**SÅ HÄR FÅR DU LJUNGEN ATT LYSA HELA VINTERN:**

### 1. Väj Calluna.

Vill du ha en tålig ljung som håller hela vintern, så köp sorten Calluna. Den växer i naturen och klarar frost, regn och sol.

### 2. Plantera om.

Plantera om ljungen i en större kruka efter att du har köpt den. Gärna med kalkfattig jord med lågt pH-värde.

### 3. Ställ ljungen i solen.

Ljung trivs allra bäst där det är ljust och soligt.



## HALLÅ DÄR!

**Joakim Wernersson**, ekonomi- och finanschef, som kan allt om SKBs höga kreditbetyg.

## Hur får företag högt kreditbetyg?

– Genom att man har en låg verksamhetsrisk och finansiell risk. Det skapar förutsättningar att kunna sköta sina låneåtaganden (betalning av räntor, återbetalning av lån etcetera) på ett bra sätt.

### Hur har SKB fått det?

– Kreditbetyget omfattar flera olika bedömningsparametrar. SKB har under årens lopp byggt upp en stark ekonomi och ett fint fastighetsbestånd. Under senare år har också ett stort arbete lagts ned på att stärka den finansiella situationen ytterligare, bland annat genom att utöka antalet upplåningskällor.

### Upplåningskällor?

– Tidigare externfinansierades SKB enbart med traditionella banklån, som idag har utökats med företagscertifikat, obligationer och upplåning via Europeiska Investeringsbanken. Detta skapar fler upplåningsalternativ som reducerar den finansiella risken för SKB.

### Vem har gett SKB det höga kreditbetyget?

– Det är det amerikanska kreditvärderingsinstitutet Standard & Poor's.

### Varför är det bra att ha högt kreditbetyg?

– Det är en finansiell kvalitetsstämpel som ger oss bra förutsättningar att kunna låna upp pengar till goda villkor.





## HUSESYN #2: KAMPEMENTS- BACKEN

### "Gärdets lyxkaserner"

**KAMPEMENT** ÄR ETT äldre ord för fältläger, och det speglar Gärdets 300 år långa militära epok, som upphörde först på 1900-talet.

På 30-talet inleddes bygget av Gärdesstaden, men först på 60-talet fick SKB chansen att bygga där. Grundskissen för kvarteret Kampementsbacken ritades av den finländska designikonen Alvar Aalto, men den svenska arkitekten Lars Bryde slutförde ritningarna. Byggnaden är åtta våningar hög, ovanligt för den tiden, och består av två sammankopplade punkthus. 158 av de 160 lägenheterna har indragna balkonger, medan två lägenheter på nedre botten har uteplats.

Gärdesstaden blev mycket uppmärksam när den var nybyggd. Bland annat för att lägenheterna var påkostade och inte speciellt billiga att hyra. Därav öknamnet "Gärdets lyxkaserner".


**Fakta:** Kampementsbacken

**Adress:** Kampementsgatan 26–38.

**Byggnadsår:** 1961–63.

**Lägenheter:** 160.

**Arkitekt:** Alvar Aalto och Lars Bryde.



Gärdestaden blev kändistät. Hasse Ekman, Barbro Alving, Tutta Rolf och Josef Frank, designer för Svenskt Tenn, hade alla lägenheter där.



Foto: Acne Studios

### Fakta: SKB & Läxhjälpen

Samarbetet startade 2017. För SKB är det ett sätt att bidra till trygghet, trivsel och positiv samhällsutveckling i Husby och Tensta, där föreningen har runt 500 bostäder. En fungerande skola och ungdomar som kan studera vidare bidrar till det.

# Läxhjälp ger framgång

I år får 15 högstadiel elever i Husby undervisningsstöd tack vare ett samarbete mellan SKB och Stiftelsen Läxhjälpen. Målet är att eleverna ska få behörighet till gymnasiet.

TEXT ELISABETH KROGH FOTO LÄXHJÄLPEN

**AKTIV LÄXHJÄLP KAN** vara en avgörande skillnad för att unga med underkänt betyg ska kunna klara skolan.

– Får eleverna rätt stöd kan de gå hur långt som helst när skolresultatet vänder, säger Henrik Szabo, generalsekreterare på Stiftelsen Läxhjälpen.

Han berättar om två elever som fick läxhjälp för sex år sedan. I dag pluggar den ena till jurist, den andra planerar att bli byggnadsingenjör.

– De hade helt olika förutsättningar. Läxhjälpen blev nyckeln till framgång.

**SJÄLVA LÄXHJÄLPARNA, SOM** anställs av stiftelsen, ger pepp utifrån behov. De är högskolestudenter och kommer ofta från samma bostadsområden som eleverna, ibland har de gått i samma skola. De blir därmed förebilder.

– De bidrar till en positiv utveckling för eleverna, närområdet och samhället.

Och behovet är stort. Vid millennieskiftet började skolresultaten att dala, säger Henrik Szabo.

Varje år är det 17 000 elever som inte klarar skolmålen. De får en stor utmaning i livet om de misar gymnasiet.

**HENRIK SZABO MENAR** att mycket positivt är på gång, som till exempel lärarlönelyft och förändrade betygssystem, men det får effekt först på längre sikt.

– Långsiktiga politiska beslut är viktiga för att få ordning på den svenska skolan. Samtidigt står tusentals unga utan förutsättningar att klara grundskolan redan idag, säger Henrik Szabo. De kan inte vänta på effekterna av framtida åtgärder. Läxhjälpen är en omedelbar insats som skapar förändring här och nu.

Stiftelsen verkar bland annat tillsammans med olika fastighetsbolag som vill skapa förändring i närområdet. SKB är ett av dem.

– I dag talar både eleverna och rektorn i Husby varmt om vårt samarbete med SKB, som med sin kooperativa verksamhet passar Läxhjälpen som hand i handske! ■



Läxhjälpens  
generalsekreterare  
**Henrik Szabo.**

### STIFTELSEN LÄXHJÄLPEN

Startades 2007. En icke vinstdrivande stiftelse som med finansiering från näringslivet bedriver gratis läxhjälp i grundskolor där upp till 70 procent inte klarar behörighet till gymnasiet. Läs mer på: [laxhjalpen.se](http://laxhjalpen.se).



# Kooperativa företag motpol till osäker gig-ekonomi

**Unga människors höga krav på att företag ska vara hållbara och ansvarstagande matchar idéerna hos kooperativa företag. Det visar en rapport som analysföretaget Kairos Future har gjort tillsammans med Svensk Kooperation.**

Enligt rapporten *Kooperation på framtidens villkor* kan unga, som morgondagens arbetstagare, lockas av värderingsdrivna kooperativa och ömsesidiga företag. De uppfattas som stabila och attraktiva för dem som vill slippa osäkerheten i gig-ekonomin (där fasta anställningar ersätts av tillfälliga jobb), eller minimera riskerna vid nästa pandemi eller annan samhällskris.

Rapporten pekar även på att den kooperativa och ömsesidiga företagsformen "har en särskild potential för att lösa samhällets utmaningar. De kooperativa

principerna klingar mycket väl med den hållbara omställning som utgör grunden för de globala utvecklingsmålen."

För detta finns en växande opinion och med rätt kommunikation och kunskaps-spridning kan de kooperativa och ömsesidiga företagsformerna visa sig lika relevanta under 2020-talet som när vårt tids kooperativa jättar såg dagens ljus.

– Nu när hållbarhet helt nödvändigt står i fokus och samhällsengagemanget i frågan växer, ligger den kooperativa företagsformen i tiden. Vi måste fortsätta lyfta fram fördelarna med de medlemsägda företagen för att ytterligare öka kunskapen, inte minst bland de yngre, säger Eva Nordström, vd på SKB.

**Veta mer?** Rapporten *Kooperation på framtidens villkor* finns som pdf på: [svenskkoperation.se/framtidsrapport](https://svenskkoperation.se/framtidsrapport).



Foto: Shutterstock



## Välkommen till Docenten

Uthyrningen av SKBs nyproduktion i kvarteret Docenten i Rosendal i Uppsala pågår för fullt. Men än finns det chans att anmälan ditt intresse för någon av de 122 lägenheterna.

På [skb.org/vara-bostader/nyproduktion/docenten](https://skb.org/vara-bostader/nyproduktion/docenten) finns information om lägenheterna, kvarteret och området. Här kan du också ta en tur i vår virtuella visningslägenhet och kolla in lägenhetsväljaren som visar var i huset lägenheterna ligger.

**Välkommen med din intresseanmälan**  
onsdag 4/11 kl 08 till tisdag 17/11 kl 12!

Stockholms Kooperativa  
BOSTADSFÖRENING



# Hemtrevligt surr

Det surrar av flitiga bin i kvarteret Lillsjönäs i Abrahamsberg. Här finns två kupor, som hyrs ut och sköts om av biodlaren Tomas Read, som gärna bjuder de boende att smaka på honungen.

TEXT ELISABETH KROGH FOTO KARIN ALFREDSSON

**T**jugo kilo doftande honung har precis hämtats från kuporna, och just idag ska biodlare Tomas Read fylla en mängd små burkar med femtio gram i varje. Burkarna ska SKB ge bort som presenter till exempel till de boende i kvarteret; ”är du snäll kanske du får en”, skojar han.

– Barnen i kvarteret Lillsjönäs älskar att sticka in fingret i honungen och smaka direkt från kupan, säger han. Och alla som kommer förbi när jag är här får förstås testa.

Biodlingen i Lillsjönäs är en del av SKBs projekt Grönt boende, där bina ska tillföra en extra god dimension till kvarteret. Urban biodling är en växande rörelse som bidrar till en mer positiv klimatutveckling. Fördelarna med bin är många: pollineringen blir bättre och ökar stadens biologiska mångfald. På köpet blir det välsmakande honung till dess invånare.

– Bin anpassar sig utifrån de tio närmaste grannbinas behov i kupan, säger Tomas Read. De kämpar i kluster och rättar sig till varandra.

**IDAG HAR TOMAS READ** nio kupor, varav två står hos SKB. Det är ett roligt och nästan ständigt pågående jobb med att ta hand om bisamhällena, menar han.

– I början av året händer visserligen inte så mycket, men i mars börjar jag med att byta ut bottnarna i kupan och gör rent. Om bina inte lever måste kupan stängas igen så att sjukdom inte sprider sig.

I maj och juni samlas nektaren in. Skattlådor, det vill säga lådor där bina lagrar honungen i ramar, monteras utifrån behov för att göra kupan större. Skattningen gör Tomas vid midsommar och i slutet av sommaren. Under binas lågsäsong ska lådor och rama göras rena och eventuellt lagas. Vax smälts ner till nya ramar, ljus eller för att göra salvor för eget bruk.

**DET VAR JENNY FAHLMAN ÖHR**, SKBs utemiljöchef, som initierade projektet med bin. Hon hade lagt märke till Tomas och hans bisamhällen i sitt eget närområde. Då fick hon idén att insekterna kunde vara ett viktigt inslag i SKBs verksamhet.

– Jag har fått lobba lite för bina i ett par år, och nu är de på plats. De passar väl inom SKBs projekt Grönt Boende, som bland annat innebär att vi vill öka den biologiska mångfalden och skapa en rik utemiljö.

I början var de boende i kvarteret oroliga, men under den tid som kuporna funnits har man insett att bin knappt märks, förutom vid själva kuporna. De flyger nästan bara till platser som deras spanare har identifierat som bra källor till nektar, pollen och vatten. Och de är nästan aldrig i närheten av människor.

– Projektet har fallit ut fantastiskt väl, säger Jenny. Vi har byggt upp en fin miljö med trevlig yta för bin och människor med kastanjestaket och en skylt som berättar om det pågående arbetet i det lilla ”kvarteret Bikupan”.

– Men hittar de boende en svärm ska de ringa till biodlaren. ■

Nordfladdermusen tros vara vår vanligaste fladdermus.



## HOLKAR FÖR FLADDERMÖSS?

Fladdermöss äter mängder av insekter som mygg och skalbaggar, vilket är viktigt för balansen i ekosystemet. Men det råder brist på inhåliga träd och det är fler än fladdermössen som vill åt de bohålor som finns. Därför förespråkar bland andra Naturvårdsverket att man sätter upp holkar. Ännu ett sätt som fastighetsägare och privatpersoner kan bidra till den biologiska mångfalden på, alltså

»Barnen i kvarteret Lillsjönäs älskar att sticka in fingret i honungen och smaka direkt från kupan.«





Biodlare  
Tomas Read.



Rökpust på torkade  
apelsinskal. Röken  
får bina att krypa in  
i kupan, vilket gör  
det lättare för bi-  
odlaren att hantera  
bikupans ramar.



Bikuporna i Lillsjönäs  
är en del av SKBs  
projekt Grönt boende.



#### Fakta: Strikt organisation

Bina i Lillsjönäs är av sorten Buckfast, som korsades fram av broder Adam i klostret Buckfast i England för ungefär hundra år sedan. I ett bisamhälle är samarbete A och O. En drottning samsas med cirka 1 000 drönare (hanar, vars enda uppgift är att befrukta drottningen) och 70 000 arbetsbin (honor).



# BERGSÄKERT

Underjordiska sporthallar, odlingar och hotell. Och mängder av nya tunnlar. Marken under jord blir alltmer åtråvärd när förtätningen även sker nedåt. Bland annat utvidgas nu Henriksdalsbergets reningsverk på gränsen mellan Stockholm och Nacka med nya berggrum och ultramodern teknik.

TEXT MARTINA NYHLIN FOTO PONTUS ORRE

Lars Brandenborg och Kristine Spinós arbetar med utbyggnaden av Henriksdals reningsverk. Den ingår projektet Stockholms framtida avloppsrening, som ska vara helt klart 2029 och gör Henriksdals reningsverk till ett av världens mest moderna. Ombyggnaden är ett av en rad stora projekt under mark i Stockholm.







**T**rots att reningsverket i Henriksdalsberget har haft daglig betydelse i många stockholmares liv i snart åttio år har inte så många satt sin fot där. En oansenlig port leder in i berget och anläggningen, som påminner om en liten underjordisk stad.

Avstånden i berget är så långa att de som jobbar på verket tar cykel mellan arbetsuppgifterna och det gäller att hålla sig i rätt fil som besökare.

Normalt jobbar 70 personer på anläggningen, men just nu är ytterligare upp till 300 personer på plats på grund av den gigantiska om- och utbyggnaden av reningsverket. Projektet "Stockholms framtida avloppsrening", som ska vara helt klart 2029, ska göra Henriksdals reningsverk till ett av världens mest moderna.

– Vi bygger om för att vattnet i Mälaren ska bli ännu renare och för att minska utsläppen i Östersjön. Dessutom kommer transporterna av avloppsslam genom bostadsområden att försvinna, säger Eva Rådmark Herrder, kommunikationsansvarig på Stockholm Vatten och Avfall.

**SCHAKTNINGEN AV HENRIKSDALSBERGET** är bara en av många saker som händer i underjorden i Stockholm just nu. Att Citybanan nyligen blev klar, att Förbifart Stockholm byggs och att Slussen får sig en rejäl ansiktslyftning har väl ingen missat. Inte heller att t-banan ska byggas ut med 18 nya stationer och 3 mil spår.

Bilburna stockholmare lär ha lagt märke till flera nya underjordiska garage, som under Liljeholmen och Stigberget, och just nu pågår bygget av P-hus Hagastaden, ett underjordiskt parkeringsgarage som med sina 1 022 p-platser och 550 meter kommer att bli Stockholm Parkerings längsta. Dessutom används gamla berggrum och underjordiska lokaler på nya sätt. De blir till idrottshallar, skjutbanor, gallerior och även hotell (se artikel på nästa uppslag).

**DET MEST HÄPNADSVÄCKANDE** är kanske den underjordiska odling som bedrivs på flera platser i Stockholm. I ett bergutrymme i Liljeholmen håller Urban Oasis till, i en källare under Högdalens centrum finns Odlande stadsbasarer och

tre våningar under DN-skrapans gamla arkiv på Kungsholmen odlar Swegreen bladgrönsaker. I anläggningen frodas örter och sallad med hjälp av så kallad hydroponisk odlingsteknik, där grödorna växer utan jord, och belysning från speciella ledlampor.

– Genom att ge växterna optimala förhållanden är vi upp till 60–70 gånger effektivare än traditionell odling utomhus, säger Andreas Dahlin, vd för Swegreen.

Odlingen ger samtidigt tillbaka till fastigheten. 94 procent av belysningens energi återvinns, överskottsvärmen leds ner i bergvärmesystemet och kontorens koldioxidrika luft renas genom att den förser grönsakerna med koldioxid.

– På så vis binder vi koldioxid i plantorna och ger kontoren i byggnaden god luft.

**ATT UNDERJORDEN EXPLOATERAS** i allt högre grad är inte unikt för Stockholm. Världen över har den blivit "hot property" – het, eftertraktad mark.

Det internationella teknikkonsultföretaget WSP kartlade för två år sedan under mark-byggandet världen över. Deras rapport visar att de potentiella ekonomiska, miljömässiga och sociala effekterna av underjordiska konstruktioner är enorma, och kan leda till både förbättrad livskvalitet och effektiva och hållbara städer.

Enligt Marie von Matérn, regionchef för WSP

Samhällsbyggnad Stockholm, jobbar i princip alla storstäder i världen med underjordiska lösningar (se lista intill). Man gör det bland annat för att förbättra boendemiljö, luftkvalitet och för att hjälpa till att lösa klimatproblemen. Till exempel genom att förlägga bil- och kollektivtrafik under mark.

– Bilen har gått från att vara en statussymbol som vi ville visa upp till en nyttopryl som vi vill bygga bort, säger hon.

Det finns ytterligare en viktig anledning att underjorden har blivit allt mer intressant: själva förtätningen. Många städer går inte att förtäta mer. Urbaniseringen har gjort dem alltför packade på ytan. Stockholm är inte där än, men den byggbara, centralt belägna marken har helt klart minskat i staden.

– Vi vill och ska förtäta. I likhet med hur vi

### VAR DISNEY WORLD FÖRST I VÄRLDEN?

Disney World i Florida, som öppnade 1971, var kanske först med att förlägga en stor del av infrastrukturen under marken.

Servicetunnlar under nöjesparken rymmer bland annat kök, personalrestauranger, personalrum, varumottagning och sophantering, samt gör det möjligt för utklädd personal att osedd ta sig till parkens olika attraktioner. Syftet är att behålla magin i "Magic Kingdom".

**»Många städer går inte att förtäta mer. Stockholm är inte där än men den byggbara, centralt belägna marken har minskat.«**







Tunnelbanan byggs ut för att möta Stockholms växande behov och befolkning. I framtiden ska det bland annat gå att åka till och från Nacka, Barkarby och Arenastaden. Här pågår borrning i Veddesta nordöst om Stockholm.

Foto: Region Stockholm



Tre våningar under DN-skrapans gamla arkiv odlar Swegreen bladgrönt med hydroponisk odlingsteknik och speciallampor.



Redo för match!

Foto: Moelven

### Fakta: Sport under jord

Stockholm har stor brist på idrottshallar, faktiskt i särklass minst antal idrottsanläggningar per 100 000 invånare i hela Sverige. Det har lett till att entreprenörer har flyttat idrottsaktiviteter under jord. Engelbrekts hallen som invigdes 2013 ligger under mark på Östermalm och har en fullstor idrottshall, motionsrum och mötesrum, samt en utomhusfotbollsplan ovanpå. "Den funkade precis som våra övriga idrottshallar, med skillnaden att man slipper få in bländande ljus i hallen", säger anläggningschef Jennie Kågström. På senare tid har det också föreslagits en underjordisk skjutbana i Liljeholmen, och en underjordisk tennishall i Stadshagen.





### LARS BRANDENBERG

**Uppgift:** Byggleddare för ombyggnaden av Henriksdals reningsverk.

**Har jobbat under mark:** I tre år.

**Så är det att jobba under mark:** En fördel är att det är ett väldigt jämnt klimat härinne, man märker inte om det är sommar eller vinter.

### KRISTINE SPINOS

**Uppgift:** Biträdande programledare VVS, för ombyggnaden av Henriksdals reningsverk.

**Har jobbat under mark:** I ett och ett halvt år.

**Så är det att jobba under mark:** Det är inga problem, det går att arrangera belysning och ventilation väldigt bra.

då växer på höjden bör vi även växa på djupet, säger Anton Tornkvist, stadsbyggnadsstrateg på Stockholms stads stadsbyggnadskontor.

**HENRIKSDALS AVLOPPSRENINGSVERK** ÄR ett bra exempel på detta. Hela Stockholmsområdet växer, det byggs praktiskt taget överallt och nya bostadsområden breder ut sig. Själva staden har snart en miljon invånare, och alla behöver gå på toaletten. Så staden måste utöka sin reningskapacitet. Men ett nytt reningsverk ovan jord finns det inte plats till. Därför sprängs nya bergsrum fram runt omkring det nuvarande reningsverket samtidigt som det är i drift, vilket är nödvändigt. Dessutom ska Bromma reningsverk stängas och en 14 kilometer lång avloppstunnel ska dras 30–90 meter under mark, från Bromma till Sicklaanläggningen under Hammarbybacken. Anläggningen i Sickla i Nacka byggs också om.

–Totalt kommer vi att spränga cirka 1,1 miljoner kubikmeter berg i projektet, och vi har redan

**»Totalt kommer vi att spränga cirka 1,1 miljoner kubikmeter berg. Vi har redan sprängt ut 200 000 kubikmeter.«**

sprängt ut 200 000 kubikmeter i Henriksdal. Bland annat har vi höjt taken här i bassängerna där ny teknik installeras, säger Eva Rådmark Herrder.

**DET HANDLAR INTE** bara om att spränga och bygga ut, utan även om att installera smartare teknik. Flera steg i reningsprocessen förbättras i Hen-

riksdals reningsverk. Dolda under blå plastplattor i ett välvt bergsrum finns ny membran-teknik som kommer göra stor skillnad. I rader av containerstora kassetter hänger tätt sammanpackade membrantrådar med porer som är små som en tusendel av ett hårstrå. De hindrar de sista och minsta föroreningarna,

som mikroplaster, från att följa med det renade vattnet ut i vattendragen.

– Den här tekniken är mycket effektivare, tar mindre plats än eftersedimentering och kan rena dubbelt så mycket vatten, säger Lars Brandenberg, byggleddare för ombyggnaden. ■



Med hjälp av ny membran-teknik ska reningsverket i Henriksdal bli ett av världens modernaste. Membranen är extremt tunna porösa trådar, som mikroplast och andra små föroreningar kan fastna i.



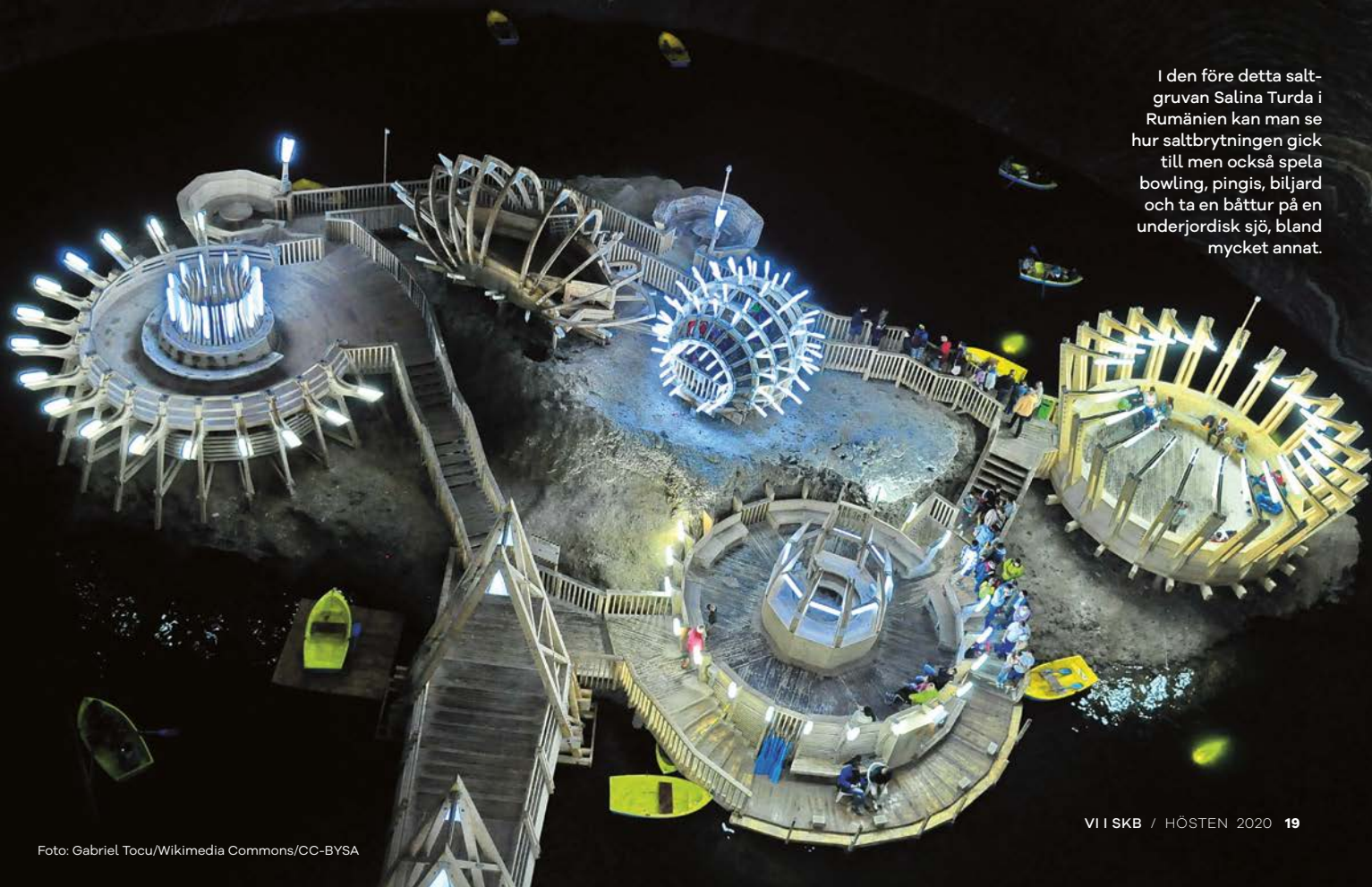
# Framtiden pekar nedåt

Underjorden blir allt hetare världen över. Här är nio talande exempel:

- 1** I Helsingfors öppnade man 2018 det underjordiska konstmuseet Amos Rex.
- 2** I den planerade allaktivitetshallen Garden Helsinki, också i Helsingfors, har man ritat in sex våningar under jord med idrottslokaler, butiker och restauranger.
- 3** Path, Torontos 30 kilometer långa underjordiska köpcentrum utvidgades nyligen med nya promenadvägar under jord.
- 4** I Krakow öppnades 2010 ett 4 000 kvadratmeter stort underjordiskt museum: Podziemia Rynku.
- 5** I New York pågår arbetet med världens första underjordiska park, Lowline, i en övergiven spårvagnshall dit solljus leds in.
- 6** Salina Turda i Rumänien är en spektakulär multiattraktion inrymd i en före detta saltgruva. Nyöppnade 2010.
- 7** Datacentret Iron Mountain i Pennsylvania i USA, är en experimentanläggning som byggs inne i ett nedlagt kalkstensbrott.
- 8** År 2018 sjösatte Microsoft ett datacenter på havsbotten norr om Skottland. I september i år fiskades det upp igen och man kunde konstatera att serverna hade klarat sig mycket bättre under vatten än på land.
- 9** Singapore, som lanserade en underjordisk stadsbyggnadsplan 2019, har redan en underjordisk moské, ett automatiserat underjordiskt parkeringshus och har även flyttat gångvägar och butiker under jord.



I Garden Helsinki ska det bli hockeyarena, butiker och restauranger – allt fördelat på sex underjordiska våningar.



I den före detta saltgruvan Salina Turda i Rumänien kan man se hur saltbrytningen gick till men också spela bowling, pingis, biljard och ta en båt tur på en underjordisk sjö, bland mycket annat.

# Utsiktslöst?

Går vi från vita, ljusa visioner till klart mörkare lägenheter? Allt fler verkar vara intresserade av att vi ska bo under jord. Men hur realistiskt är det?

TEXT MARTINA NYHLIN

**M**änniskan har byggt nedåt i alla tider. I de turkiska regionerna Kappadokien och Anatolien har man upptäckt många gamla underjordiska städer. En av de största finns i Derinkuyu, där människor tros ha bott i tusen år i den elva våningar djupa staden.

I Djebel Dahar-regionen i Tunisien har berberstammar bott under jord i århundraden. Deras bostäder har bland annat synts i två av *Star Wars*-filmerna.

I Australien, i gruvstaden Coober Pedy, bor invånarna i gamla gruvschakt för att slippa undan hetta och kyla.

Och nu kommer en ny våg av djupgående framtidsvisioner.

I MEXICO CITY har arkitekter skissat på en 65 våningar djup "jordskrapa", The Earthscraper, som ännu inte har byggts. I staden finns också ett sju våningar djupt underjordiskt köpcenter, Garden Santa Fe, där man har löst ljusinsläppet genom att bygga ljusschakt som når alla sju våningarna.

Liknande tankegångar har det sydkoreanska jätteföretaget Samsung. När de skissar på hur vi lever år 2 069 föreslår de en "jordskrapa" som rymmer bostäder, arbetsplatser, idrottsutrymmen och trädgårdar.

I London har det nybyggda butikshotellet The Londoner sex våningar under jord med biograf och andra nöjesaktiviteter, och det finns planer på att göra om outnyttjade tunnelbaneutrymmen till restauranger och barer.

**MEN ATT BO UNDER** marken i Stockholm kommer väl inte bli aktuellt? Säg inte det. Redan nu finns det faktiskt underjordiskt boende i Stockholm. År 2015 öppnades Hotel With Urban Deli sitt hotell som ligger en våning under Urban Deli på Sveavägen. Hotellet har en stor andel återkommande gäster.

– De väljer vårt koncept bland annat med anledning av de tysta hotellrummen, säger Nathalie Axengard, som är Business Developer på Hotel With.

**HANS LIND, PROFESSOR** i fastighetsekonomi på KTH, och föreläsare av nytänkande lösningar för att minska bostadsbristen, går ett steg längre.

Han tror att det finns grupper som kan tänka sig att bo under jord.

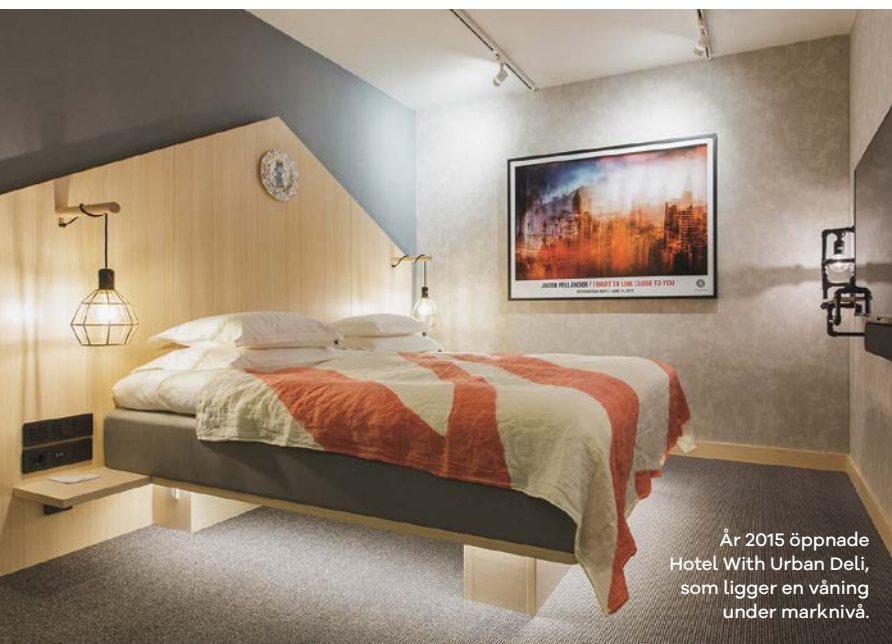
– Många unga sover ändå i princip bara i sina lägenheter, då är man inte så beroende av fönster. Jag tycker att denna boendeform borde få testas, men då måste vi ändra dagens byggregler om dagsljusinsläpp bland annat, säger han. ■

**»Många unga sover i princip bara i sina lägenheter, då är man inte så beroende av fönster.«**





Sydcoreanska Samsung tror att "earthscrapers" kan bli en lösning på framtidens mark- och bostadsbrist. Deras vision för livet i jorden år 2069 rymmer bostäder, kontor, idrottsanläggningar och trädgårdar.



År 2015 öppnade Hotel With Urban Deli, som ligger en våning under marknivå.

## ! När kommer det underjordiska SKB-kvarteret Grottan?

"Det får framtiden utvisa, men min känsla och tro är att SKB inte på över-skådlig tid kommer bygga under mark. Vi bygger bra bostäder och i det konceptet ingår att det ska vara dagljus och nära till en god utemiljö. Däremot ser vi redan idag kontor, hotell och handel som flyttar ner under marken", säger Johan Jarding, fastighets-utvecklingschef på SKB.





# Så funkar lägenhetsfonden

Som boende hos SKB ansvarar du för målning och tapetsering. För att bibehålla standarden finns en fond knuten till varje lägenhet. Ur den kan boende få pengar till renovering. Petter Berger, förvaltare på SKB, förklarar hur det fungerar.

TEXT ANDERS FALKIRK FOTO SHUTTERSTOCK

### 1. Vad är SKB:s lägenhetsfond?

– Kort beskrivet: Varje lägenhet i SKBs bestånd har sin egen renoveringsfond för målning och tapetsering. Den är alltså kopplad till lägenheten, inte till hyresgästen.

### 2. Hur stor är en fond?

– Det varierar. Vi har räknat ut hur mycket det kostar att renovera varje lägenhet, vi kallar det för reparationskostnad. En fullständig renovering av målade och tapetserade ytor ska kunna göras vart femtonde år. Varje år avsätter SKB därför en femtondel av reparationskostnaden till lägenhetsfonden, så att den är full efter femton år.

### 3. Vad kan pengarna användas till?

– Väggar, tak, snickerier, innerdörrar och element. Med snickerier menas målade ytor i trä som köksluckor, lister samt insidan av och mellan fönster.



Petter Berger  
förvaltare SKB.

### 4. Kan man använda allt till ett rum?

– Nej, fondens medel är uppdelade, dels per rum, dels i tre zoner i varje rum. Dessa zoner är tak, väggar och snickerier. Så när du målar eller tapetserar om kan det betalas med medel ur fonden – om det finns pengar för det rummet och den zonen du vill renovera.

### 5. Men om väggarna i ett rum ser slitna ut redan nu, måste man ändå vänta tills fonden för det rummet är "fulltankad"?

– Nej, inte alls. Det går att måla och tapetsera i förtid, det vill säga innan 15 år har gått för en viss zon i ett visst rum. Om du utnyttjar fonden i förtid för ett rum som du vill måla eller tapetsera, blir du däremot återbetalningsskyldig för mellanskillnaden om du inte bor kvar tills fonden är full.

### 6. När betalar man mellanskillnaden?

– Den betalar du antingen i samband med renoveringen eller när du flyttar ut.

### 7. Är det okej att välja vilken färg eller tapet man vill?

– Både ja och nej. För väggar, köksluckor och lådfronter kan du välja färg, men för snickerier, tak och dörrar är det bara tillåtet att måla i vit ton. Vad gäller tapeter är fonden beräknad för

tapeter ur ett standardsortiment, så tar du dyrare tapeter bekostar du dem själv. Tänk även på att om du väljer extrema färger eller om arbetet inte är fackmannamässigt utfört kan du bli återbetalningsskyldig.

### 8. Men det är väl upp till var och en att själv bestämma när man vill göra om?

– Fonden är till för underhåll av lägenheten och får inte användas för att anpassa lägenheten rent estetiskt. Det går till exempel inte att ta pengar ur fonden för att ändra färg på en vägg som är målade för mindre än 15 år sedan bara för att du har tröttnat på nuvarande färg.

– Men det går såklart att måla om och betala för det själv.

### 9. Går det att anlita hantverkare eller måste man måla själv?

– Det går att göra på båda sätten. Det viktiga är att renoveringen blir fackmannamässigt gjord. Anlitar du hantverkare så använd gärna en av de firmor vi har avtal med. (Se Mina sidor på [skb.org](http://skb.org).)

### 10. Var ser man hur mycket pengar som fonden har?

– Det syns på medlemsbeviset som du får varje år, och på besiktningssprotokollet du fick när du flyttade in. ■

### Fakta: Så begär du ut pengar

Utbetalning från fonden sker retroaktivt, alltså efter att du har renoverat. Använd blanketten Uttag från lägenhetsfonden som finns på Mina sidor på [skb.org](http://skb.org), under Boinfo/SKBs lägenhetsfond. Du kan även beställa den från SKB servicecenter via [skb@skb.org](mailto:skb@skb.org) eller 08-704 60 00.



### DITT ANSVAR

Hyresmedlem ansvarar för målning och tapetsering av väggar, tak, element, innerdörrar och snickerier (målade ytor i trä, till exempel köksluckor, lister och insida/mellan fönster).

### FACKMANNA-MÄSSIGT?

I broschyren *Så fungerar SKBs lägenhetsfond* hittar du svaret på den och andra frågor. Läs gärna broschyren innan du börjar måla och tapetsera. Du hittar den under Boinfo på [Mina.sidor.på.skb.org](http://Mina.sidor.på.skb.org).

### SKBs ANSVAR

SKBs förvaltare avgör när övrig utrustning och inredning – till exempel golv, spis, kyl, frys, kakel, klinker, toalett, handfat och badkar – behöver underhållas.

# Fortsätt trampa!

Cykelintresset ökar. Skälen är flera: pandemin, tidsvinst, vardagsmotion, elcykelns intåg ... Men många drar sig för att cykla under vinterhalvåret. Så vi bad två cykelexperter om tips.

TEXT KARIN NYMAN FOTO SHUTTERSTOCK

## Fokusera på möjligheterna!

– Cykling har stora hälsofördelar både fysiskt och mentalt, det har positiva miljöeffekter och det går lätt att hålla social distans nu när det behövs, säger Emilia Sternberg, som är projektledare på Cykelfrämjandet och själv cyklar till jobbet.

## Se över din cykel.

Se till att bromsarna tar ordentligt och att du har en fungerande ringklocka. Lagstadgade reflexer och lampor ska du så klart också ha.

– När det gäller lampor finns det en tysk standard, STVZO, som ger ett starkt ljus men inte bländar eller blinkar. De är jättebra, säger Jeroen Wolfers, en av grundarna av Cyklistbloggen som handlar om allt som rör vardagscykling.

## Dubbdäck eller ej?

En vanlig fråga, särskilt som våghållningen i Stockholm inte alltid är den bästa.

– Där finns mer att önska vad gäller halkbekämpningen. Sopsaltning till exempel, där man först sopar vägbanan och sedan har på saltlake, skulle vi gärna se att man använder mer. Det har fungerat bra i försök och man slipper problem med rullgrus på våren, säger Emilia Sternberg.

– Vi rekommenderar dubbdäck, just eftersom snöröjningen i Stockholm kan vara lite sisådär, säger Jeroen Wolfers.

– Lite bredare däck med bra mönster är ett bra alternativ om man inte vill ha dubbdäck, som främst är till för snö och is. Viktigast är att man inte har blankslitna däck, säger Emilia Sternberg.

Jeroen Wolfers rekommenderar den osäkra att besöka en cykelaffär och be om hjälp.

## Klä dig rätt.

Lager på lager är en bra regel, då är det lätt att justera värmen. Känns det småkallt när du börjar cykla brukar det bli lagom när du kommer igång.

– Man får klä sig efter vädret och sina egna villkor. Det är individuellt. Jag som cyklar långt

till jobbet brukar ha ullunderställ och skaljacka, medan kolleger som bor närmare cyklar i sin vanliga vinterrock, säger Emilia Sternberg.

## Varma händer och fötter.

– Jag har en sorts trefingershandskar med yllefoder som fungerar bra ner till 6–7 minusgrader. Är det kallare eller om man har lång cykelväg kan ”liners” i merinoull behövas. Lite stora vantar är bra, så att man kan fylla på med extra lager om det behövs, säger Jeroen Wolfers, och fortstätter:

– På fötterna brukar jag ha kängor och dubbla merinosockor. Det finns även vintercykelskor som ska funka bra.

## Räkna med lite extra tid.

Var lite extra uppmärksam på väglaget. Det kan vara halt och då får du anpassa hastigheten.

– Min cykelväg till jobbet är 6,5–7 kilometer lång. Det tar 20–22 minuter varmare årstider. På vintern tar den 25, så att lägga till lite tid i planeringen är bra, säger Jeroen Wolfers.

## Håll avstånd!

– Var extra duktig på att hålla avstånd. Man kan ha lite längre bromssträcka på vintern. Därför är det bra att sänka farten lite, säger Jeroen Wolfers.

## Var en schyst medtrafikant.

Det pratas en del om cyklisterna som brister i trafikvett. Jeroen Wolfers tycker att det snarast har blivit bättre på senare år. Hans bästa tips för god cykeletikett är:

– Ge tecken. Stanna vid rödljus. Håll till höger. Släpp förbi den som har bråttom. Och ta det lugnt – du är en del av en stor trafikapparat vare sig du vill det eller inte.

## Njut!

– Att cykla i Stockholm kan vara den bästa stunden på dagen. Det är meditativt och härligt att få den tiden för sig själv, säger Jeroen Wolfers. ■

## Fakta:

### Cyklistbloggen

Startades av Christian Gillinger och Jeroen Wolfers 2010, eftersom de saknade en blogg om vardagscykling. Bloggen har väckt stort engagemang, och för att kanalisera det har duon startat två Facebookgrupper. Dels

Vi som cyklar i Stockholm (8 600 medlemmar), dels Cyklistbubblan

(6 400 medlemmar).





## Cykelboom

**Att allt fler cyklar mer syns både i försäljningsstatistiken och i antalet cyklar som rullar på vägarna.**

**När jobbhösten drog** igång igen i augusti tog rekordmånga stockholmare cykeln. Den 19 augusti sattes nya dygnsrekord i antalet passerande cyklar på både Liljeholmsbron (15 199) och Västerbron (15 486) enligt trafikkontoret, vilket Direktpress rapporterade om.

Coronapandemin nämns ofta som orsak till att cykelintresset ökar. Men det är bara en delförklaring, tendensen fanns tidigare.

– I Sverige och Stockholm ser cykeltrenden ut att peka uppåt. Det ser man i nationella resvaneundersökningen, säger Emilia Sternberg på Cykelfrämjandet.

Ökat miljömedvetande och att många storstadsbor faktiskt kan korta sin restid genom att trampa till jobbet bidrar sannolikt till cykelns ökande popularitet. I september kom siffror från branschorganisationen Svensk Cykling som visar att cykelförsäljningen ökade med 30 procent 2019–20 jämfört med 2018–19.

– Jag har aldrig tidigare sett en sådan här stor ökning av antalet sålda cyklar under ett år, sa Svensk Cyklings vd Klas Elm när statistiken släpptes.

### **Fakta: Det här gör SKB för att underlätta cykling**

Emilia Sternberg på Cykelfrämjandet menar att fastighetsägare har en viktig roll att spela när allt fler väljer att cykla:

– De behöver se till att det finns tillräckligt stora cykelrum, vädersäkrade cykelparkeringar, och gärna även avspolningsmöjligheter och ett mekar-rum.

#### **Så vad gör SKB?**

- Följer självklart riktlinjer från Stockholms stad med flera.
- Bygger minst 2,5 cykelplatser

per lägenhet vid nybyggnation.

- I de cykelrum där det är möjligt kan ställningar monteras i taken så att man kan hänga upp cyklar och få plats med fler.
- I nyare SKB-hus finns spolplats i minst ett av cykelrummen.
- Några kvarter har tryckluft för pumpning av däck.
- Varje år görs cykelrensningar i kvarteren. Cyklar som ingen säger sig äga lämnas till återvinning via Easy Recycling.



# »Corona kan få oss att titta bakåt«

Vi människor utvecklas i kriser och våra städer med oss. Hur kommer coronapandemin förändra livet i staden och därmed bygandet av den? Vi i SKB fick ett samtal med arkitekturskribenten Mark Isitt, som tror att vi kommer hitta nygamla lösningar.

TEXT PETTER EKLUND FOTO DAVID BACK

**K**ris och utveckling. Det sambandet gäller även för sjukdomsutbrott som coronapandemin. Just sjukdomar har många gånger förändrat vårt sätt att bo, och drivit fram den moderna staden.

Tuberkulos dödade till exempel fyra miljoner människor årligen i 1800-talets täta industri-städer. Det ledde till att sanatorier byggdes, nya visioner om bättre liv målades upp och togs i bruk. Utbrott av kolera gav utbyggda avlopps-system och parker. Allmän och ohälsosam trång-boddhet födde trädgårdsstäder, sportstugerörelsen och funktionalismens glest byggda förstäder med rena ytor och ljus.

**CORONAPANDEMIN KOMMER ATT** resultera i ny kunskap inom arkitektur, landskap och inredning, tror Mark Isitt, arkitekturskribent och tv-presentatör som bor i Köpenhamn sedan ett drygt år.

– Förtätning är ett begrepp som vi kanske inte kommer att prata mycket om i framtiden, utan i stället låta städerna bli glesare, bygga längre ut med förbättrade, allmänna kommunikationer, säger han.

Coronakrisens framtid vet vi inte mycket om, men Mark Isitt pekar på att dess konsekvenser nu sammanflätas med hållbara strategier för miljö-

klok stadsutveckling. Pandemin har utlöst en febril aktivitet på alla samhällsnivåer, från massiva regeringsstöd till utglesade bord på den lokala pizzerian, från sofistikerad digital mötesteknik till uppspikade plexiglasskivor ...

– Det var fascinerande att se den solidaritet som uppstod här i Köpenhamn när pandemin slog till i våras, berättar Mark Isitt.

– Det är hoppfullt i ett vidare miljöperspektiv, vi kanske kan rätta in oss i ledet i klimatfrågan, säger Mark, som på Köpenhamns tömda gator insåg vilken enorm plats biltrafiken får i städerna.

– Vi skulle lätt kunna göra ett skifte och ge plats åt fotgängare och cyklister.

Uteserveringar behöver få ta plats året om. Det handlar också om social hållbarhet. Mark

Isitt har iakttagit att ett nytt slags ”general politeness” har dykt upp i Köpenhamn.

– Ungdomar slarvar med det, men alla över 30 år har fått nya beteendemönster.

Ja, vi kan se en positiv utveckling i våra rörelser i staden, hur vi visar hänsyn och håller distans med en respekt som gör gatulivet

smidigare och mer smittsäkert.

**MEN HUR BLIR** det på sikt? Kommer vi även bygga om staden? Det tror Mark Isitt.

Han reagerade också på en annan sak under

## MARK ISITT

**Bor:** Köpenhamn.

**Yrke:** Arkitekturjournalist, författare och programledare.

**Aktuell med:** *Grand Designs* på TV4, start i november.

»I stället kanske vi kommer att låta städerna bli glesare, bygga längre ut med förbättrade, allmänna kommunikationer.«







Mark Isitt är journalist och författare uppvuxen på Marstrand. Han har skrivit om stadsutveckling, arkitektur och design sedan slutet av 80-talet. I dag är han även programledare i tv.



Ljust och luftigt.  
Vällingby centrum  
blev en internationell  
förebild på 1950-talet.

Foto: Lennart af Petersens/Stockholms stadsmuseum

coronavåren, det underbara med att ha parker i staden. Vi gick ut, umgicks i det gröna.

Han tror på nyanlagda parker med olika zoner för olika slags verksamheter, arbete i utomhuskontor, sportområden, lugna partier.

Det är inte heller något nytt. Ta en sväng i fyrtio- och femtiotalens förstäder och titta på hur fint kvartern har lagts i naturen, med gröna kilar och stråk och generösa luft- rum mellan huskropparna. Det är gammal stadsbyggnadskonst, men långt mer hållbar och förnuftig än de senaste decenniernas hårdexploaterade bostads- trängsel.

Mark Isitt hoppas på ett mer balanserat stadsbyggan- de i framtiden.

– I Göteborg byggs det just nu mycket skyskra- por. Det känns ofattbart passé. Det hedonistiska byggade som vi har sett i många år, hoppas jag ska dämpas. Dagens rationella produktion av bostäder kan ersättas av en mindre byggnation, men med högre kvalitet.

Han menar också att arkitekterna och stads- planerarna bör fokusera på ekostadsdelar och lokala centra, specialritade för nya livsvanor. Den gamla staden måste startas om.

– Coronan kan förstärka viljan att titta bakåt för att kunna gå framåt. Vi kan åter ta till oss av kvaliteterna i gamla stadsplaner och hur de löste kommunikationer innan bilen slog igenom, fun- derar Mark Isitt.

**MINDRE STÄDER KAN** också få en andra andning tack vare digitaliseringen, tror han.

– Har du ett sommarställe som du förr använde tre veckor om året, kanske du i framtiden bor och jobbar där i tre månader i stället.

Innanför våra ytterdörrar måste vi också anpassa oss. Hemarbete på distans med Skype och Zoom ekande i rummen ställer nya krav på hemmiljön.

Vi kommer antagligen att behöva flera mindre rum hemma, en mikroarkitektur som skapar ostörda rum med ”jobbläge”, trots att tv-soffan står fem meter bort och att resten av familjen hänger runt. Möjlighet till arbetsutrymmen i hemmet har redan dykt upp som säljargument i bostadsannonserna.

– Intresset för inredning kommer att öka. Vi vill ha fint omkring oss, men vi vill också inreda på ett smart sätt för hemarbete, säger Mark Isitt. ■

**»Intresset för inredning kommer att öka. Vi vill ha fint omkring oss, men vi vill också inreda på ett smart sätt för hemarbete.«**

### **Fakta: Cykeln – en vinnare!**

- I Paris lanseras *15-minutersstaden*, där parisarna inte ska ha mer än 15 minuters cykeltid till all nödvändig service, från skolor till bagier.
- I London har coronasmittan lett till *The Cycling Action Plan*, för minskad biltrafik och ett finmaskigt nät av hopkopplade cykelbanor.
- I New York öppnas varje morgon 16 mil vägbanor enbart för fotgängare och cyklister.



# Lika som bär

SKBs färdigbyggda kvarter ser ut som på arkitekturritningen. Det beror på att vi ser ritningen som ett löfte, inte en skiss.

Det är alltid samma arkitekt som jobbar med ett projekt och för oss är det viktigt att hålla det vi lovar.

FOTO BARABILD.SE ILLUSTRATIONER RESPEKTIVE ARKITEKTKONTOR



## KRONOGÅRDEN I URSVIK, SUNDBYBERG

Byggår: 2014–16.

Antal lägenheter: 148.

Arkitekt: Ettelva Arkitekter.

## TÄTLÄGRET, FRUÄNGEN

Byggår: 2012–14.

Antal lägenheter: 102.

Arkitekt: Arkitekter Engstrand och Speek.

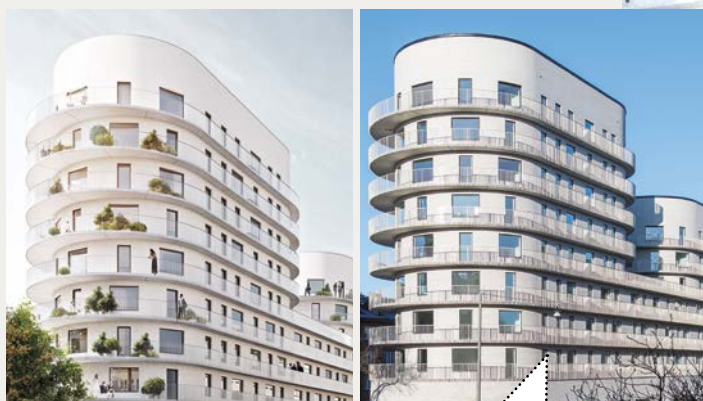


## TANT GREDELIN I ANNEDAL, BROMMA

Byggår: 2013–14.

Antal lägenheter: 104.

Arkitekt: ÅWL Arkitekter.



## BASAREN, KUNGSHOLMEN

Byggår: 2016–18.

Antal lägenheter: 44.

Arkitekt: Wingårdh Arkitektkontor.



OBS! Du ser före-bilderna, arkitekternas visioner, till vänster och efter-bilderna, foton på de färdiga kvarteren, till höger.

# 364 lägenheter på gång!

I Uppsala, Hagastaden och Nockeby.



## VILL DU BO I DOCENTEN?

Än så länge finns det en chans. Uthyrningen pågår för fullt. Läs mer på sid 11.

## Pågående projekt

### Uppsalas 122 första kooperativa hyresrätter

Bygget av kvarteret Docenten i den nya miljösmarta stadsdelen Rosendal i Uppsala pågår för fullt. I skrivande stund har husets tre första våningar rests och det röda teglet har börjat monteras. Vi fortsätter att resa våning för våning, och till jul ska alla vara på plats.

Rosendal ligger bara några kilometer söder om city och erbjuder en kombination av stadsliv och natursköna, grönskande områden. I huset finns en variation av lägenhetstyper, från yteffektiva ettor till en generös sexa högst upp.

Lägenheterna har utformats för att passa olika livssituationer. Flertalet av treorna har till exempel generösa klädkammare, som kan användas som extra sovrum vid behov. Liknande idéer finns även för flera av de mindre lägenheterna. Köken ger ofta möjlighet till separat matrum.

### Kvarteret Docenten, Rosendal, Uppsala

**Antal lägenheter:** 122.

**Byggstart:** oktober 2019.

**Preliminär första inflyttning:** augusti 2021.

**Arkitekt:** AIX Arkitekter.

**Om Docenten:** [skb.org/vara-bostader/nyproduktion/docenten](http://skb.org/vara-bostader/nyproduktion/docenten)

**Om Rosendal:** [bygg.uppsala.se/planeradeomraden/rosendal](http://bygg.uppsala.se/planeradeomraden/rosendal)

### I hjärtat av Hagastaden

Efter avslutade markarbeten och grundläggning av kvarteret Lysosomen pausar vi arbetena under hösten. Men det råder ändå full aktivitet runt om medan Stockholms stad utför lednings- och gatuarbeten i anslutning till fastigheten.

När staden är färdig med sina arbeten är det dags för oss att dra i gång igen. I februari 2021 börjar vi bygga själva husen på Norra Stationsgatan 54. De präglas av pudriga rosa, röda och gråa pasteller, dämpade toner och vackra detaljer.

Husen har sex till tolv våningar med innergård, gemensamhetslokal och bastu. Lägenhetsstorlekarna varierar mellan två till sex rum och kök, varav hälften av lägenheterna är tvåor.

### Kvarteret Lysosomen, Hagastaden, Stockholm

**Antal lägenheter:** 128.

**Byggstart mark och grundläggning:** oktober 2019.

**Byggstart hus:** februari 2021.

**Preliminär första inflyttning:** första kvartalet 2023.

**Arkitekt:** Arkitema Architects.

**Om Lysosomen:** [skb.org/vara-bostader/nyproduktion/lysosomen](http://skb.org/vara-bostader/nyproduktion/lysosomen)

**Om Hagastaden:** [hagastaden.se](http://hagastaden.se)

### Som på ett pärlband ...

I förlängningen av Gustav III:s väg, längs med Drottningholmsvägen, bygger vi sex mindre flerbostadshus med totalt 114 lägenheter samt ett gårdshus. Husen har fem våningar med översta våningen indragen. I gårdshuset, mellan tredje och fjärde huset, finns gemensamhetslokal, tvättstuga och miljörum.

De sex husen ligger som på ett pärlband intill Nockebyskogen, till stor del på öppen gräsmark. Fasaderna är av sandfärgad puts medan gårdshuset har en grå skiffer som fångar upp skogens färger. Husen följer skogsbrynet och är varsamt anpassade till terrängen. Marken mellan och bakom husen förbinds mot befintlig naturmark genom att mjukt släntas ut.



Docenten, Uppsala.

### OBS!

Illustrationerna på detta uppslag är endast skisser av hur kvarteren kan komma att se ut.

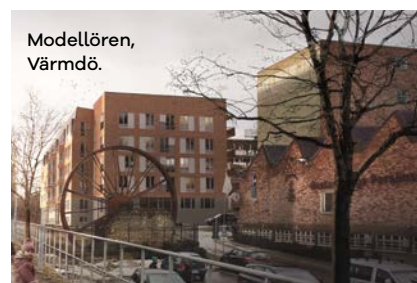




Skrönan,  
Nockeby.



Persikan,  
Södermalm.



Modellören,  
Värmdö.



Lysosomen,  
Hagastaden.

## Kommande projekt

**Modellören, Gustavsberg, Värmdö**  
80 lägenheter. Bygglov överklagat till Mark- och miljödomstolen. Bedömd byggstart tidigast första kvartalet 2021. Preliminär första inflyttning: sommaren 2022. Arkitekt: Brunnberg & Forshed Arkitektkontor.

**Persikan, Bondegatan, Södermalm**  
152 lägenheter. Stadens utbyggnad av vägar och ledningar pågår. Bedömd byggstart tredje kvartalet 2021. Arkitekt: Brunnberg & Forshed Arkitektkontor.

**Kista Äng, Kista**  
151 lägenheter. Projektet inväntar stadens utbyggnad av vägar och ledningar. Planerad byggstart första kvartalet 2022. Arkitekt: Kjellander Sjöberg Arkitektkontor.

**Valla 2, Årstafältet**  
106 lägenheter. Stadens utbyggnad av vägar och ledningar pågår. Planerad byggstart första kvartalet 2023. Arkitekter: Bergkrantz Arkitektur samt Utopia Arkitekter.

**Skärholmsdalen**  
Cirka 200 lägenheter i tre kvarter. Detaljplanarbetet beräknas vara

klart i början av 2021. Planerad byggstart 2023. Arkitekter: Nyréns Arkitektkontor samt Tengbom.

**Eriksbergsåsen, Botkyrka**  
Cirka 75 lägenheter i anslutning till SKBs kvarter Skarpbrunna. Trolig start av detaljplanearbete under våren 2021. Bedömd byggstart tidigast 2023/2024.

**Blackeberg, Bromma**  
116 lägenheter fördelade på 9 hus. Detaljplanearbete pågår. Bedömd byggstart 2024. Arkitekt: Nyréns Arkitektkontor.

**Nytorps gårde, Björkhagen**  
Cirka 80 lägenheter. Detaljplanearbete påbörjat. Bedömd byggstart 2025. Arkitekt: Bergkrantz Arkitektur.

**Henriksdal, Nacka**  
Cirka 100 lägenheter. Detaljplanearbete påbörjat. Bedömd byggstart 2025.

**Herbariet, Midsommarkransen**  
Cirka 125 lägenheter. Arkitekt: Utopia Arkitekter AB. Projektet vilande.

Under hösten påbörjades gjutning av bottenplattan till hus fyra, fem och sex samt montage av källarväggar. Arbeten pågår med lokalgatan med ledningar under mark. För hus ett, två och tre har grundläggningsarbeten inletts. Där pågår just nu schaktningsarbeten, därefter kommer pålning påbörjas. Om du tar vägen från Brommaplan mot Drottningholm ser du bygget på vänster sida.

**Kvarteret Skrönan, Nockeby, Bromma**  
**Antal lägenheter:** 114 fördelade på sex punkthus.  
**Byggstart:** april 2020.  
**Preliminär första inflyttning:** våren 2022.  
**Arkitekt:** Brunnberg & Forshed Arkitektkontor.  
**Om Skrönan:** [skb.org/vara-bostader/nyproduktion/skronan](http://skb.org/vara-bostader/nyproduktion/skronan)

Hej medlem!



### Det här är dina sidor!

Här samlar vi all medlems- och föreningsinformation. Hör gärna av dig till oss via [skb@skb.org](mailto:skb@skb.org) eller 08-704 60 00 om du har frågor om SKB, ditt medlemskap eller föreningens verksamhet.

Många svar kan du även hitta på [skb.org](http://skb.org) och i vårt frågeforum [fraga.skb.org](http://fraga.skb.org). Och du, följ oss gärna på LinkedIn och Instagram!



## Nyfiken på SKBs första halvår 2020?

**LÄS GÄRNA SKBs** delårsrapport på webben. Trots att vi befinner oss i en tid med stora utmaningar har nettoomsättningen ökat. Det förklaras bland annat av den generella hyreshöjningen för bostäder och bilplatser, men lägre driftkostnader och lägre kostnader för central administration bidrar också.

Du hittar hela delårsrapporten på [skb.org/om-oss/verkstallande-organisation/arsredovisningar](http://skb.org/om-oss/verkstallande-organisation/arsredovisningar)



SKBs fastighetsskötare är viktiga för vårt arbete med att skapa trivsel och trygghet. Sanna jobbar i kvarteret Bondeson Större på Söder.

Foto: Karin Alfreidsson

## Första medlemspanelen genomförd

**VI VILL VETA** vad ni tycker. Under året har SKB därför startat en digital medlemspanel. Tanken är att då och då skicka ut frågor till våra medlemmar. Frågorna kan handla om allt möjligt – medlemskap, medlemsnytta, SKBs verksamhet och utveckling eller nya idéer generellt. Frågorna kan vara fristående eller komplettera något vi redan informerat om.

Panelen består av både köande och boende medlemmar som har anmält att de vill delta.

Den första omgången är nu genomförd. Vi startade med ett par frågor om SKBs hållbarhetsarbete och fick in 1 656 svar. Tack för att ni tog er tid!

Svaren visar att 80 procent tycker att det är mycket viktigt eller viktigt att SKB bedriver ett aktivt hållbarhetsarbete. Information om hur SKB arbetar med hållbarhet ville de svarande främst ha via webben och Vi i SKB.

**Fakta:** Panelens 5-i-topp över viktiga hållbarhetsfrågor för SKB att fokusera på:

1. Avfallshantering för de boende
2. Trygghet och trivsel för boende
3. Långsiktigt god ekonomi
4. Använda förnybar energi
5. Hållbara inköp (krav på leverantörer)

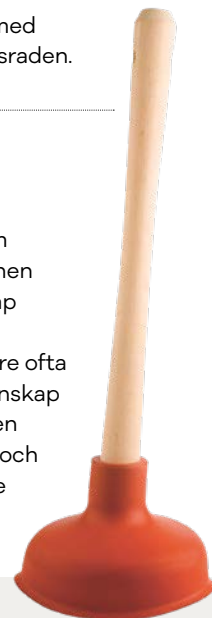
**PSST!** Vill du också vara med i medlemspanelen? Skicka då ett mejl med namn och medlemsnummer till [skb@skb.org](mailto:skb@skb.org). Skriv "Panelen" i ämnesraden.

## Det där fixar du lätt!

**VI HAR LAGT** ut ett gäng filmer på Mina sidor på [skb.org](http://skb.org). De handlar om praktiska saker som behöver fixas i hemmet. Som att rensa golvbrunnen i badrummet och vattenlåset i handfatet, byta lampa i ugn och kylskåp och frosta av frysen.

Flera av dessa sysslor blir både enklare att fixa och kan göras mindre ofta genom rätt små förändringar i vardagen. En del är självklarheter – kunskap du redan har och saker du redan gör. Annat kanske du behöver en liten påminnelse om. Flera tips bidrar även till minskad energianvändning och hur du undviker miljöfarliga rengöringsmedel. Filmerna finns på både svenska och engelska och du kan välja att ha undertext till filmerna.

**Kolla här:** [skb.org/mina-sidor/boinfo/fixa-hemmet](http://skb.org/mina-sidor/boinfo/fixa-hemmet)





# Den pågående pandemin påverkar oss alla

**CORONAVIRUSET MEDFÖR ATT** vi alla verkar i en ny slags vardag som egentligen inte känns så ny längre. SKB följer utvecklingen och arbetar hela tiden med att anpassa verksamheten enligt myndigheternas krav och rekommendationer.

Vi behöver alla bidra till att minska smittspridningen. Det är tillsammans och i samverkan vi kan göra skillnad.

Vi arbetar med bostäder och de är viktiga för ett fungerande samhälle. Samtidigt måste vi bidra till att på olika sätt minska smittspridningen där både medlemmar och medarbetare samverkar på nya sätt. Vi har ställt om många processer och både skjutit fram och ställt in olika medlems- och föreningsmöten. Under tiden har vi kommunicerat löpande via direkta utskick, anslag i trapphus, på [skb.org](http://skb.org) samt i vårt digitala frågeforum [fraga.skb.org](http://fraga.skb.org). Vi fortsätter

att föra dialog med medlemmar, samarbetspartners och andra som har med vår verksamhet att göra.

**AV RESPEKT FÖR** boende och medarbetare åtgärdar vi fel i lägenheterna om den boende inte är hemma. Undantag görs vid akuta fel, då löser vi det på ett annat sätt.

Vi avråder från att använda kvarterslokalerna och har inga visningar vid uthyrning av lägenheter. Många gånger saknar vi det personliga mötet, men en god sak är att vi har blivit mer digitala och flexibla i att hitta nya lösningar.

Rekommendationerna från våra myndigheter förändras ibland snabbt. Aktuell information hittar du alltid på [skb.org](http://skb.org) via Mina sidor och vårt digitala frågeforum [fraga.skb.org](http://fraga.skb.org) som vi uppdaterar löpande.

## KALENDARIUM 2020/2021

På grund av pandemin är det osäkert om – och även hur – vissa möten nedan kommer att kunna genomföras. Håll dig uppdaterad på [skb.org](http://skb.org).

**Ordinarie medlemsmöte för köande** som skulle hållits 13 maj genomförs ej 2020.

**Oktober–november.** Ordinarie medlemsmöten för boende medlemmar i de kvarter där val/fyllnadsval ska ske.

**31 oktober.** Sista datum för inbetalning av bosparande.

**21 november.** Fortsatt föreningsstämma genomförs, se sid 35. Fullmäktigedagen utgår.

**Slutet av januari.** Medlemsbevisen med inbetalningsavvier, medlemskort och saldobesked skickas ut.

**31 januari.** Sista datum för att skicka in motioner, läs mer på sid 35.

**28 februari.** Sista datum för att nominera kandidater till förtroendeposter inom SKB, läs mer på sid 35.

**31 mars.** Sista datum för inbetalning av årsavgift.

**Början av april.** Årsredovisning och motionshäfte publiceras på [skb.org](http://skb.org).

**Mitten av april.** Vårnumret av Vi i SKB skickas ut.

**12–29 april.** Ordinarie medlemsmöten för boende medlemmar.

**30 april.** Kvarterensrådets budgetäskanden för planerat underhåll ska vara inskickade till SKB.

**10 maj.** Ordinarie medlemsmöte för köande medlemmar.

**19 maj.** Motionsmöte där fullmäktige och motionärer kan diskutera inkomna motioner inför föreningsstämman.

**2 juni.** Ordinarie föreningsstämma.

## 3 röster ... om digitala möten



**Christer Behnke, kassör i kvartersrådet och fullmäktigesuppleant för Björkhagen:**

– Jag använder det mycket i yrkeslivet, så jag är van. Det viktiga är att ha fokus på syftet med mötet, mötesregler och att inte prata i mun på varandra. En stor fördel är att vi blir mer oberoende och inte behöver vara på plats.



**Anneli Renström, kassör, kvartersrådet Filthatten:**

– Det är en ny erfarenhet för mig. Det fungerar bra om mötet är väl förberett, till exempel att dagordningen har skickats ut i god tid. Det bästa med digitala möten är att man kan vara hemma, det sämsta är att man saknar personlig kontakt.



**Caroline Widell, sammanställande, kvartersrådet Dyvinge:**

– Digitala möten var nytt för mig, men jag tycker att det har fungerat bra. Det har varit lättare att anpassa möten till flera personer samtidigt än vad jag trodde, men man missar det viktiga med att faktiskt mötas fysiskt.



**Tips från Caroline!** "Det är bra att bygga upp datorn i höjdlid så att man inte tittar nedåt i vinkel med dem man pratar med."

# Rapport från ordinarie föreningsstämma 2020

SKBs ordinarie föreningsstämma måste enligt lag genomföras senast den 30 juni och omfatta vissa obligatoriska delar; godkännande av styrelsens och revisorernas berättelse, fastställande av resultat- och balansräkning, disposition av årets resultat samt beviljande av ansvarsfrihet för styrelse och vd.

**S**edan den 29 mars gäller förbud mot allmänna sammankomster med fler än 50 deltagare, vilket försvårar deltagandet vid årets bolags- och föreningsstämmor. Utifrån en ny lagstiftning och ett styrelsebeslut kunde dock delar av SKBs ordinarie föreningsstämma genomföras genom poströstning.

## Ny tillfällig lag för minskad smittspridning

Genomförandet av årets stämma gjordes i enlighet med *Lag (2020:198) om tillfälliga undantag för att underlätta genomförandet av bolags- och föreningsstämmor* som trädde i kraft den 15 april. Syftet med lagen är att motverka spridning av det virus som orsakar covid-19 och att underlätta genomförandet av stämmor utan hälsorisker för medlemmar och andra. Den 14 maj beslutade riksdagen om kompletterande regler som trädde i kraft den 18 maj (*SFS 2020:300*). Dessa regler syftar till att underlätta för bolag och föreningar att genomföra sina årsstämmor utan hälsorisker för aktieägare, medlemmar och andra. Det är därför möjligt att genomföra stämmor utan fysiskt deltagande.

## För första gången på 104 år

Den 23 juni höll SKB den första delen av årets ordinarie föreningsstämma. För första gången i föreningens 104-åriga

historia genomfördes stämman med hjälp av poströstning istället för att fullmäktige deltog på plats.

Styrelsens ordförande Charlotte Axelsson öppnade stämman och informerade om styrelsens beslut att den ordinarie föreningsstämman den 23 juni skulle genomföras via poströstningsförfarande utan fysiskt deltagande av fullmäktige eller ombud.

På plats i konferensrum Motorn på SKBs kontor i Abrahamsberg fanns Inga Näslund, föreslagen till stämмоordförande, Malin Senneby, anmäld som stämmosekreterare, Malin Adolfsson, fullmäktig Alligatorn, och Håkan Kilström, fullmäktig Kartagos Backe, båda föreslagna till justerare/rösträkna-re, auktoriserad revisor Magnus

Fredmer samt SKBs vd Eva Nordström.

Styrelsens ordförande Charlotte Axelsson, övriga ledamöter och suppleanter från SKBs styrelse samt SKBs förtroende-

valda revisor Håkan Nord deltog via den digitala mötesplattformen Teams.

Stämman genomfördes till och med punkt 14 enligt den dagordning som skickats ut till samtliga ordinarie fullmäktigeledamöter och -suppleanter.

103 poströster hade inkommit till och med den 22 juni. Alla inkomna numrerade kuvert prickades av mot förteckningen av fullmäktige och tjänstgörande suppleanter. De avprickade personerna

ansågs närvarande vid stämman och utgjorde därmed röstlängden. De valda justerarna/rösträkarna sprättade de numrerade kuverten, samt i dessa, de förseglade kuverten innehållande poströsten. Samtliga poströster gick igenom fråga för fråga.

## Fortsatt föreningsstämma

Punkterna 15–25 på dagordningen – förslag till val, arvoden, årsavgift, inriktningsbeslut och motioner – hade styrelsen föreslagit skulle behandlas vid en fortsatt föreningsstämma den 29 september 2020. Detta med förhoppningen att kunna genomföra stämman med fysisk närvaro. Det är viktigt att fullmäktige och motionärer har möjlighet att diskutera inkomna motioner och inriktningsbeslutet om stadgeändringen. Stämman beslutade enligt styrelsens förslag.

Sedan dess har det, som ni alla är medvetna om, kommit nya riktlinjer och rekommendationer från Folkhälsomyndigheten på uppmaning av regeringen och ett antal intresseorganisationer. Det innebär att vi nu har för avsikt att genomföra en fortsatt föreningsstämma den 21 november. Läs mer om det på sidan här intill. ■



## Läs mer om SKBs föreningsverksamhet under 2020

[skb.org/fragor-och-svar-om-foreningsverksamheten-och-varens-medlemsmoten](http://skb.org/fragor-och-svar-om-foreningsverksamheten-och-varens-medlemsmoten)





Motionerna behandlas en gång om året, på SKBs stämma.

Foto: Karin Alfreðsson

## Motioner till föreningsstämman 2021

**GENOM EN MOTION** kan du som medlem lyfta ett förslag till den årliga föreningsstämman, som är det högst beslutande organet i SKB. Alla medlemmar, både köande och boende, kan skicka in motioner, antingen enskilt eller som en grupp. För att ett ärende ska behandlas som en motion ska det handla om en fråga som berör hela föreningen.

Motionerna behandlas på SKBs ordinarie föreningsstämma en gång om året. Inför föreningsstämman går styrelsen igenom de motioner som skickats in, skriver ett svar, ett så kallat utlåtande, till varje motion och lämnar förslag till beslut. Detta sammanställs i SKBs motionshäfte.

### Kom-ihåg-lista när du skriver en motion

- Sätt en lättfattlig rubrik på motionen.
- Motionen bör innehålla en beskrivande text.
- Avsluta med ett tydligt yrkande i form av en eller flera "att-satser" såsom "Motionären yrkar att ...". Ett yrkande är nödvändigt för att stämman ska kunna ta ställning till motionen.
- Motionen bör mejlas in till SKB i form av en Word-fil.  
Mejladress: [motion@skb.org](mailto:motion@skb.org)
- Ett underskrivet original ska även skickas in till SKB. Om en motion skickas in av en grupp medlemmar ska alla skriva under motionen.  
Adress: SKB, Motion 2021, Box 850, 161 24 Bromma
- Enligt stadgarna ska motioner vara SKB tillhanda senast den 31 januari 2021.
- Under Om oss/Föreningen/Så engagerar du dig/Motioner på [skb.org](http://skb.org) finns länken till en mall som du kan använda.



**Läs mer om motioner på [www.skb.org](http://www.skb.org) under rubriken: Om oss/Föreningen/Så engagerar du dig/Motioner**



## Fortsatt föreningsstämma

**DEN 23 JUNI** i år höll SKB den första delen av årets ordinarie föreningsstämma. Den fortsatta föreningsstämman planeras nu till den 21 november.

Ambitionen har sedan flera månader varit att genomföra den fortsatta föreningsstämman med fysiskt deltagande.

Med fortsatt risk för smittspridning av coronaviruset, och i enlighet med myndigheternas riktlinjer och rekommendationer, har styrelsen fattat beslut om att genomföra den fortsatta föreningsstämman den 21 november i form av en hybridstämma. Det innebär att stämman genomförs huvudsakligen digitalt, men även med ett ombudsförfarande där en fullmäktigeledamot kan representera andra fullmäktigeledamöter genom fullmakt. På den fortsatta stämman kommer beslut om val, arvoden och årsavgift att fattas.

**UNDER VÅREN BRUKAR** de ordinarie medlemsmötena hållas för boende respektive köande medlemmar. Dessa möten ger tillfälle att diskutera årets inkomna motioner inför stämman. I år fanns även inriktningsbeslutet för stadgeändringen med i underlaget.

Det är styrelsens önskan att motioner och inriktningsbeslut ska kunna diskuteras av såväl medlemmar på medlemsmöten som av fullmäktige och motionärer på motionsmöte och fysisk föreningsstämma. Därför kommer styrelsen att till den fortsatta föreningsstämman 21 november 2020 föreslå att hänskjuta motioner 2020 och inriktningsbeslut till behandling på ordinarie föreningsstämma 2021. Förhoppningen är att fysiskt deltagande då åter är möjligt.

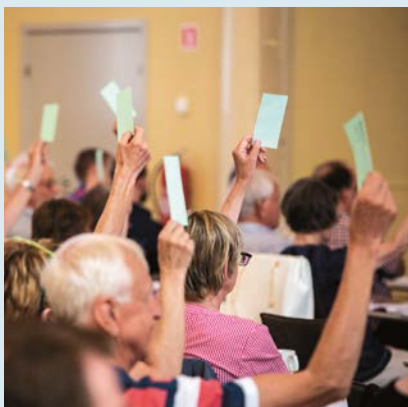


Foto: Karin Alfreidsson

# Vill du representera SKBs köande medlemmar?

År 2021 är det val för köande som kan ingå i SKBs fullmäktige. För detta uppdrag vänder SKBs fullmäktige sig till dig som är köande medlem och vill vara med och bidra till utvecklingen av SKB.

I din roll som representant för de köande medlemmarna deltar du i köande fullmäktiges olika möten under året. Du får information om vad som är på gång i föreningen och kan delta i diskussioner med andra fullmäktigeledamöter. Du är också med och påverkar genom de beslut och val som sker på den årliga föreningsstämman.

En *beredningsgrupp* för de köande medlemmarna är utsedd av SKBs styrelse. Vi har bland annat som uppgift att ta emot intresseanmälningar och lägga fram förslag till nya fullmäktigeledamöter. Val sker vid köande medlemmars ordinarie medlemsmöte 10 maj 2021.

## Är du intresserad av att vara med i fullmäktige?

Välkommen att skicka in din anmälan till sammankallande i beredningsgruppen. Vi ser gärna att även yngre köande medlemmar (minst 18 år) kommer med. Alla intresseanmälningar går igenom av beredningsgruppen och vi kontaktar sedan dem som hört av sig.

## Välkommen att skicka din intresseanmälan till:

Åsa Janlöv, sammankallande i beredningsgruppen,  
[skarabo88@yahoo.se](mailto:skarabo88@yahoo.se)

## Vill du veta mer?

Kolla gärna under rubriken Om oss/Föreningen på [skb.org](http://skb.org)  
Du kan även skicka ett mejl till Maino Öhrn ([mainoohrn@gmail.com](mailto:mainoohrn@gmail.com)), som kan berätta mer om hur det är att vara köande fullmäktige.



# Hej medlem!

## Föreslå dina kandidater

Alla medlemmar i SKB är välkomna att komma med förslag på lämpliga kandidater till SKBs styrelse, hyresutskott och föreningsrevisorer. Förslag ska vara inlämnade till valberedningen senast den 28 februari 2021.

### Känner du till någon medlem som:

- Känner ett stort engagemang för SKB och den kooperativa verksamhetsformen.
- Vill vara med och bidra till utvecklingen av SKB.
- Vill tillvarata medlemmarnas intressen.
- Har relevant kompetens för uppdraget.

I så fall har du kanske funnit en lämplig kandidat till ett förtroendeuppdrag inom SKB. Du kan även anmäla ditt eget intresse för uppdragen. Valberedningen har sedan till uppgift att utifrån inkomna förslag nominera kandidater till de olika uppdragen. Val sker på föreningsstämman 2 juni 2021.

## Förtroendeuppdrag inom SKB

### Styrelsen

SKBs styrelse har det övergripande ansvaret över verksamheten och behandlar frågor kring ekonomi, byggnation, förvaltning och föreningsverksamhet. Styrelsen består just nu av elva ledamöter och fyra suppleanter inklusive fackliga representanter. SKBs vd är adjungerad.

### Hyresutskottet

SKBs hyresutskott har bland annat till uppgift att samråda med styrelsen i hyresfrågor. Sex ordinarie ledamöter och fyra suppleanter ingår just nu i hyresutskottet.

### Föreningsrevisorer

SKBs förtroendevalda revisor samt suppleant har till uppgift att granska styrelsens förvaltning och föreningsräkenskaper.

## Flera sätt att skicka in dina förslag

### Via formulär på webben

Logga in på [skb.org](http://skb.org) och fyll i formuläret under rubriken Om oss/Föreningen/Så engagerar du dig/Förtroendevalda/Nominera till styrelse, revision och hyresutskott. Här finns även en blankett som du kan skriva ut och fylla i för hand.

### Via blankett, brev eller e-post

Fyll i blanketten som du hittar på SKBs webbplats [skb.org](http://skb.org) på samma ställe som webbformuläret (se ovan). Du kan även skicka in förslagen via ett vanligt brev eller ett mejl till valberedningen. Observera att samma uppgifter som på blanketten måste finnas med. Har du frågor kan du mejla till valberedningen.

### Förslag skickas till:

**E-post:** [valberedningen@skb.org](mailto:valberedningen@skb.org)

**Brev:** SKB, Valberedningen,  
Box 850, 161 24 Bromma

## Viktiga datum 2021

### 28 februari

Senaste datum för dig som vill föreslå kandidater till valberedningen.

### Mars–april

Valberedningen behandlar inkomna förslag inför föreningsstämman.

### 2 juni

Föreningsstämma med val till styrelse, hyresutskott och föreningsrevision.

### SKBs valberedning

Valberedningen väljs på föreningsstämman och består av fyra ledamöter och fyra suppleanter. Alla deltar aktivt och på samma villkor under sammanträdena. Både boende och köande medlemmar är representerade. Valberedningens främsta uppgift är att förbereda majoriteten av de val som sker på föreningsstämman.



Foto: Shutterstock

## När ditt barnbarn fyller 18 år

**MÅNGA MOR- OCH** farföräldrar tecknar medlemskap i SKB för sina barnbarn och betalar sedan årsavgift och bosparande varje år. Med det upplägget är det även mor- och farföräldrarna som får all information, medlemsbevis och inbetalningsavier från SKB.

I enlighet med GDPR, som gäller sedan maj 2018, skickar SKB numera ett brev till de medlemmar som fyller 18 år. Brevet skickas till folkbokföringsadressen. Vi berättar bland annat att personen är medlem i SKB, vad medlemskapet innebär och hur hen loggar in på Mina sidor på [skb.org](http://skb.org). Ett brev skickas också till mor- och farföräldrarna med information om "18-årsbrevet".

En annan följd av GDPR är att när någon annan än föräldrarna tecknar ett medlemskap i SKB, skickas ett brev om det till barnets folkbokföringsadress.

### Ingen ändring av vem som betalar

Trots att 18-åringen har fått detta brev ändras inte vem som fortsättningsvis får medlemsbeviset och avierna för årsavgift och bospar. Hör vi inget fortsätter vi som vanligt, helt enkelt. För att ändra detta krävs att medlemmen själv eller mor- och farföräldrarna kontaktar SKB.

### Om barnbarnet har Kivra

Det finns ett undantag – och det är om barnbarnet har den digitala brevlådan Kivra. Alla SKB-medlemmar som har Kivra får nämligen sitt medlemsbevis med inbetalningsavierna dit, oavsett tidigare upplägg. Det är dock enkelt att lösa. Be barnbarnet logga in på Kivra, gå till "Inställningar" och välj bort SKB som "Avsändare". Klart!

## Enklare att hyra p-plats

**ATT SÖKA LÄGENHET** på webben är en självklarhet sedan länge. I våras flyttade även uthyrningen av fordonsplatser dit. Det är en tydligare och enklare process både för dig som ska hyra för första gången och för dig som vill byta. Avtal tecknas direkt på webben med bank-id.

Alla SKBs lediga fordonsplatser publiceras löpande under rubriken Sök ledigt på [skb.org](http://skb.org). Det sker i fyra steg:

**1 & 2.** I dessa steg publiceras lediga fordonsplatser endast för boende i det kvarter där platserna finns. Steg 1 är för dem som saknar/vill byta p-plats. Steg 2 är för dem som vill hyra en plats till.



Illustration: Shutterstock

**3.** Steg 3 innebär att ledig fordonsplats publiceras för alla SKB-medlemmar, både boende och köande.

**4.** Om platsen fortfarande är ledig går den slutligen vidare till steg fyra, då den publiceras för alla och därmed kan hyras även av den som inte är medlem i SKB.

### Särskild kö till fordonsplatserna

Precis som vid uthyrning av lägenheter är det den sökande med längst kötid som erbjuds fordonsplatsen. Kön till fordonsplatserna är inte samma som till lägenheterna så om du inte redan står i kö för garage- och/eller parkeringsplats behöver du aktivera din köplats. Det gör du på sidan Prenumerationer och önskemål under Sök ledigt (du behöver logga in). När du erbjuds en fordonsplats som du har intresseanmält dig för, får du erbjudandet till sidan Mina erbjudanden. Det är också där du signerar avtalet med bank-id.

Du hittar mer information under Sök ledigt på [skb.org](http://skb.org).



## Hej medlem!

**NÄR DU SER** den vinkande handen så är det en hint om att du kommer att få tips, inspiration och idéer eller höra medlemmars egna historier om hur de engagerar sig i föreningen. Genom att göra det hoppas vi att ännu fler ska bli inspirerade att bidra med både erfarenhet och kunskap i olika aktiviteter inom SKB.

Läs mer om hur du kan engagera dig på [skb.org/sa-engagerar-du-dig](http://skb.org/sa-engagerar-du-dig).

Välkommen med ditt engagemang!



### FILMTIPS!

Vill du veta hur det är att engagera sig i SKB? Se då gärna vår film på [skb.org](http://skb.org) under rubriken Om oss/Föreningen.

## Stadgeändringen sedan sist

**DEN 23 JUNI** hölls delar av årets ordinarie föreningsstämma (se sid 34). På den fortsatta stämman den 21 november kommer beslut om val, arvoden och årsavgift att fattas.

Det är styrelsens önskan att motioner och inriktningsbeslutet för stadgeändringen ska kunna diskuteras av såväl medlemmar på medlemmöten som av fullmäktige och motionärer på motionsmöte och fysisk föreningsstämma. Därför kommer styrelsen att till den fortsatta föreningsstämman 21 november 2020 föreslå att hänskjuta motioner 2020 och inriktningsbeslut till behandling på ordinarie föreningsstämma 2021.

### Stadgeändringen steg för steg

Läs sammanfattningen av arbetet med stadgeändringen från hösten 2015 till april 2020 på sid 34 i höstnumret 2019 och sid 35 i vårnumret 2020.

## Det fortsatta arbetet med stadgeändringen

Stadgerevisionen föreslås genomföras i två steg:

### STEG 1

**Påbörjas under 2021 och omfattar följande föreslagna ändringar/tillägg:**

- Höjning av den obligatoriska medlemsinsatsen från 20 000 till 30 000 kr, ändring av begreppet bosparande till medlemsinsats, borttagande av utdelning/emissionsinsats om 5 000 kr, justering av lägsta upplåtelseinsats till 30 000 kr samt ändringar föranledda av ny lag om ekonomiska föreningar.

### STEG 2

**Påbörjas under 2022 och omfattar följande föreslagna ändringar/tillägg:**

- Tillämpningsregler vid uthyrning,

digitala nomineringar och val samt justeringar föranledda av dels bifall till motioner efter senaste stadgerevisionen, dels behov av ändringar som noterats under samma tid.

### Följande punkter ska utredas vidare:

- Upplåtelseinsatsernas utjämning.
- Närvaro i fullmäktige för beslutsföret.

### Följande punkter utgår:

- Förbättrad möjlighet till utdelning.
- Områdesindelning (samt därtill hänförliga delförslag).



**Vill du veta ännu mer?** Kika då in under rubriken "Stadgeändring" på Mina sidor på [skb.org](http://skb.org).



# »Allt går att ordna med samarbete!«

Eila Friberg är sammankallande i kvartersrådet för Kampementsbacken på Gärdet. Hon har hjälpt till att starta en trädgårdsgrupp, pubaftnar och dialoger för bättre cykelrum.

TEXT ELISABETH KROGH

## Vad gör en sammankallande i ett kvartersråd?

– Medlemmarna i rådet har olika uppgifter som till exempel kassör, sekreterare och ansvarig för kvarterslokalen. En sammankallande är spindel i nätet och planerar bland annat kvartersrådsmöten, skickar kallelse med agenda till de övriga i kvartersrådet. Sammankallande fungerar även som ordförande under möten och håller kontakt med SKBs förvaltning.

## Vad handlar dina kontakter med de boende om?

– Allt från städning till förbättringsförslag. Om någon har ett förslag brukar jag fråga om den personen kan tänka sig att engagera sig i frågan. Jag tar upp ämnet i nästa kvartersrådsmöte.

## Har du något exempel på engagemang?

– En grupp vill modernisera cykelrummen. De samarbetar i frågan och har en egen sammankallande. Insamling av matavfall är ett annat exempel. Trädgårdsgruppen bidrar till trevliga inslag. Den som vill får en pallkrage att odla i, och kvarteret fick en sommaräng genom gruppens engagemang.

## Finns det andra saker ni gör?

– Ja, vi har en handarbetsgrupp, ett matlag, vi ordnar pubaftnar, har grannsamverkan och dialogmöten med fastighetsskötaren. De som vill kan driva egna frågor utifrån intressen, kunskaper, tid och möjligheter.



”Kampan” har 160 lägenheter och Eila Friberg (t hö) känner flertalet av sina grannar, bland dem Birgitta Eräkallio och dalmatinern Boss.

Foto: Juan Martinez

## Hur engagerar ni nyinflyttade?

– De får ett välkomstbrev om kvarteret och aktiviteterna. Där finns också tips om kvarterets egen hemsida. Alla är förstås välkomna på årsmötena, där engagemang kan fångas upp och eventuellt resultera i en arbetsgrupp. Engagemanget brukar sprida sig som ringar på vattnet.

## Men hur klarar ni samskapandet i coronatider?

– Kvarterslokalen stängdes helt i mars. Bokningar är möjliga för ett begränsat antal personer och vi informerar om att hålla avstånd. Handsprit och klorin finns tillgängligt.

– I somras hade vi konsert och pubafton utomhus. Flera av grannarna längtar förstås efter kafferepen, handarbetsgruppen och de pubaftnar som brukar vara inomhus.

## Till sist, vad är roligast med att vara sammankallande?

– Jag får energi av det och möten med många människor. Jag är inte rädd för negativa frågeställningar, utan försöker att lyfta fram positiva lösningar. Allt går alltid att ordna med samarbete! ■

## Eilas tips för ett aktivt kvartersråd

1. Ta upp ämnen i positiva ordalag och peppa.
2. Försök att vara lyhörd för olika förslag och synpunkter.
3. Hjälptill genom att vara en diskussionspartner och diskutera med övriga medlemmar i kvartersrådet.

**B POSTTIDNING**

Avsändare:

SKB

Drottningholmsvägen 320

167 31 Bromma

**×** **STUDENT**  
**LÄXHJÄLPEN**

---

**=** **SKILLNAD**

Som anställd läxhjälpare jobbar du i grupp med andra studenter och stöttar högstadieelever för att nå gymnasiebehörighet

Ansök på [www.laxhjalpen.se](http://www.laxhjalpen.se)

**LÄ×HJÄLP=N**

Stiftelsen Läxhjälp. Gratis där det behövs som mest.