

# Vi i SKB



Medlemstidning  
för Stockholms  
Kooperativa  
Bostadsförening  
Våren 2023

HUSESYN #7  
Pigg 65-åring  
i Hässelby

**50 000!**

Så många ska bo  
i den nya staden  
Flemingsberg.

## 7 nya städer

*Stockholm växer snabbt med nya regionala stadskärnor.  
Men hur blir det att leva och resa i ett Megastockholm  
med 3,4 miljoner invånare?*

Grönt kooperativ i Årsta / SKB-promenaden: Södermalm / Vad gör en drifttekniker på dagarna?



# Öppna din dörr

för en toppenbra  
hemförsäkring!

Högst betyg i  
Konsumenternas  
jämförelse

För dig som hyr din lägenhet genom SKB ingår en trygg hemförsäkring i Folksam. Det är en basförsäkring som du enkelt kan utöka när du behöver. Väljer du Hemförsäkring Stor, får du hemförsäkringen med bäst betyg på konsumenternas.se – nu också märkt med Naturskyddsföreningens Bra Miljöval!

Du som står i SKB:s bostadskö är också välkommen att teckna försäkringen.

Ring 0771-950 950 så berättar vi mer  
eller besök [folksam.se/skb](https://www.folksam.se/skb)

**Folksam**  
För allt du bryr dig om

# Vi SKB

## Medlemstidning för Stockholms Kooperativa Bostadsförening

### OM OSS

SKB är en kooperativ hyresrättsförening med nära 93 000 medlemmar. Med fler än 8 300 lägenheter i huvudstaden och sex närliggande kommuner är SKB den största privata hyresrättsaktören i Stockholm. Föreningen bygger och förvaltar bostäder som hyrs ut till medlemmarna i form av kooperativa hyresrätter.

SKB är i sin storlek och upplåtelseform, en unik verksamhet som skapar variation på bostadsmarknaden. Lägenheterna, uppförda från 1917 till i dag, förmedlas efter turordningsprincip och föreningen är öppen för alla. Den verkställande organisationen har 140 medarbetare och drivs på företagsmässiga villkor som en ekonomisk förening där överskottet återinvesteras i verksamheten. För mer information besök vår webbplats.

### Postadress

SKB, Box 850, 161 24 Bromma

### Besöksadress

Drottningholmsvägen 320

Telefon 08-704 60 00

E-post [skb@skb.org](mailto:skb@skb.org)

Webbplats [skb.org](http://skb.org)

Följ oss gärna på Instagram och LinkedIn

### Redaktionsråd SKB

Katarina Lindvall,  
chefredaktör

Yvonne Edenmark Lilliedahl,  
kommunikationschef  
Henrik Betné,  
digital kommunikator

Vi i SKB produceras av SKB i samarbete med NORR Agency

Redaktör Anders Falkirk

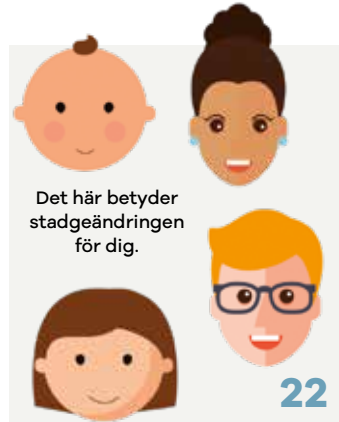
Form Karin Nyman

Omslagsillustration Neon Studio/  
Faberge  
Repro Lena Hoxter

Tryck Stibo Complete



Trycksak  
5041 0004



Det här betyder  
stadgeändringen  
för dig.

22



10



12

# I detta nummer

## 07 Aktuellt

En grön Kooperation. Så blir det i Årsta när SKB och Coop skapar ett miljövänligt hus med 134 lägenheter och en stor saluhall i markplanet. Vidare kan du läsa om ett nytt lån från Europeiska investeringsbanken, energibesparingar, en växande skatt och vad en drifttekniker gör på dagarna.

## 09 Husesyn #7

Den som har varit i Håselby har inte missat det, kvarteret Båggången. Det är 16 våningar högt och har 120 lägenheter. Alla med balkong.

## 10 Från Zinken till Barnängen

SKB:s promenadserie har nu kommit till Stockholms största stadsdel, Södermalm. Promenaden börjar vid 1970-talskvarteret Bjälken i Zinkensdamm och passerar en

rad funkishus, en sentida variant av Söderkåk och Stockholms första postmodernistiska hus. Alla förvaltade av SKB.

## 12 7 nya städer

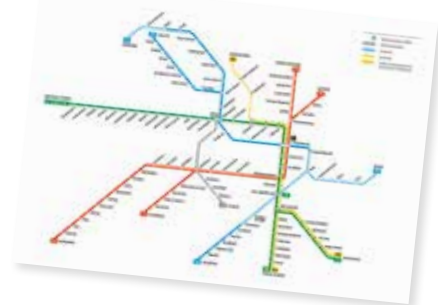
Kranar och byggen överallt. Det har knappast undgått någon att Stockholm växer och förtätas. Men hur många vet att huvudstadsregionen kommer att få sju nya städer? Vi i SKB har tittat närmare på det nya Megastockholm.

## 18 SKB bygger

Läs om våra nya fina kvarter i Hagastaden vid Norrtull, i Kista och på östra Södermalm. Näst på tur är Värmdö.

## 20 Hej medlem!

Aktuell information om föreningen och medlemskapet. Läs om stadgeändringen, årets motioner och det engagerade kvarteret Järinge i Tensta.



Om några år kommer vi att kunna ta gula och gråa linjen i tunnelbanan. Läs mer om framtidens Megastockholm på sidorna 12–17.



## På omslaget

Visionsbild för utvecklingen av Flemingsberg, som ska bli "hemma" för 50 000 stockholmare.





Foto: baraBild.se

## »Många unga flyttar in«

### PS!

Kom på vårens medlemsmöten! Våren är en intensiv period i SKB med många tillfällen att träffas. Det är nu du väljer vem som ska representera dig i fullmäktige. Eller vill du kandidera själv? Läs mer på Hej medlem-sidorna.

**D**et våras. Naturen vaknar till liv. Vi människor städar, putsar fönster och vänder ansiktet mot solen och den stundande sommaren. Det är en tillfredställande tid för många av oss.

Just nu blir jag extra glad när jag ser att många unga medlemmar har flyttat in i våra nya kvarter Skränan i Bromma och Docenten i Uppsala. Tänk att de får flytta hemifrån till sin första egna lya i ett område med andra, mer rutinerade SKB:are. Precis som det var meningen när någon framsynt släkting anmälde dem till kön när de var små.

Och fler inflyttningar blir det. I vår gör sig de första medlemmarna hemmastadda i Lysosomen i Hagastaden, och i mars firade vi byggstart för kvarteret Ananasen på Södermalm. Härligt!

**SKB HAR NU 8 355** kooperativa hyresrätter i regionen. Jag tycker att vår tanke att det ska finnas bostäder för livets alla skeden är en utmärkt idé. Därför planerar vi i stort sett alltid lägenheter från ett till sex rum och kök när vi bygger nytt.

En annan av våra bärande idéer är att bygga inom en timmes pendlingsavstånd till centrala Stockholm. Det är ett bra rättesnöre, tycker jag.

Och när Stockholmsregionen växer – vi kan bli 3,4 miljoner invånare till år 2050 – behövs ny infrastruktur och planering för både den service som ska vara nära och den du kan behöva resa lite längre för.

Läs mer om det nya Megastockholm i vår huvudartikel (sid 12–17). Spännande läsning.

**JAG VILL ÄVEN SLÅ ETT SLAG** för vår energispar-kampanj. För oavsett om du bor i SKB eller inte, behöver vi alla bidra till att spara energi.

Jag hoppas att du på olika sätt vill vara med oss och dra ditt strå till stacken. För tänk om du kan ändra en vana redan i dag? Bli inspirerad på vår webbsida [skb.org/grontboende](http://skb.org/grontboende).

Slutligen vill jag önska dig en riktigt fin vår. Jag hoppas att vi träffas på något av vårens alla möten. Eller så kanske vi springer på varandra ute i något av våra fina kvarter.

Vi ses!

*Ingrid Gyllfors*  
Ingrid Gyllfors, vd

# Rabatt som SKB-medlem, såklart!

20% rabatt på lagervaror och 10% rabatt på beställningsvaror\*

## färg

Våra egna snygga kulörer, brett färgsortiment från bland andra Alcro, Farrow & Ball och Jotun.

## tapet

Stockholms största och bredaste utbud av lagertapeter och beställningstapeter från välkända varumärken och mindre designers.

## tyg

Mönstrade och enfärgade textilier, allt från skirt till möbeltyg, vi har något för allas smak och behov.

PS. Du vet väl att du kan få hjälp med sömnad? Prata med oss i butiken så berättar vi mer!



**måleributiken**  
i alvik

Drottningholmsvägen 175, 1 min från T-Alvik

Vardagar 06-19

Lördagar 10-16

Söndagar 11-16

\*Gäller inte nettoprissatta varor, tjänster och tapeter från Svenskt Tenn.

Besök oss  
online på:  
**flugger.se**



Använd koden:

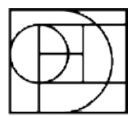
**SKB2023**

för att ta del av  
era förmåner



**Som SKB-medlem har du  
alltid 20% rabatt på färg  
och Fiona-tapeter samt  
10% rabatt på verktyg.**

**Besök oss för mer inspiration,  
råd och tips!**



Nu även 20% på  
DETALE CPHs  
sortiment

**DETALE  
CPH**

## VI FINNS DÄR NI FINNS

Haninge, Bromma, Östermalm, Södermalm,  
Kungens kurva, Södertälje, Danderyd, Nacka,  
Gustavsberg, Upplands Väsby, Vasastan,  
Huddinge, Vällingby, Järfälla, Arlanda Stad

**Flügger** COLORS  
THAT MATTER

\*Reservation för tryckfel och slutförsäljning. Era vanliga avtalsrabatter gäller. Gäller ej maskiner.





## KOOPERATIV SATSNING I ÅRSTA

### SKB och Coop satsar på odling och hållbart boende

**SKB HAR TILLDELATS** ytterligare en markanvisning i Årsta och satsar på hållbarhet i flera dimensioner: ett lågenergihus med stadsnära odling på gården och i entréväningen en handelsplats med saluhall i samverkan med Coop Butiker & Stormarknader.

Fastigheten har fyra till åtta våningsplan och totalt 134 kooperativa hyresrätter. Den byggs i trä, natursten och

återvunnet material. Koldioxid snål betong används till garage och stomförstärkning. Det är ett lågenergihus med solkraftverk och fossilfri el, vilket får ner energianvändningen till nivåer som ligger cirka 25 procent under det svenska myndighetskravet.

Förutom handel och serviceinrättningar satsar Coop på odling av örter och grönsaker i samverkan med SKB –

ett modernt koncept för ett hållbart kvarter. I saluhallen skapas inredningen av återvunnet material.

– Vi kombinerar nya innovationer, nya perspektiv och beprövade framgångsrika insatser. På så sätt skapar vi klimatsmarta och moderna lösningar för ett riktigt lågenergihus, säger Johan Jarding, fastighetsutvecklingschef på SKB.

## Nytt lån från EIB

**EUROPEISKA INVESTERINGSBANKEN, EIB,** är en av världens tyngsta aktörer när det gäller finansiering av hållbar omställning. Som första svenska bostadsföretag fick SKB ett lån från EIB på 550 miljoner kronor 2017.

Nu förnyas förtroendet i och med att SKB och EIB har enats om ett nytt lån på 800 miljoner kronor för att bygga energieffektiva bostadsfastigheter i Kista och på Södermalm.



Första spadtaget för Ananasen på Södermalm.

Foto: baraBild.se

# 38

procent. Så mycket lägre var SKB:s totala energianvändning under 2022 jämfört med 2007. Minskningen beror bland annat på byte av fönster, injusteringar, tilläggsisolering samt installation av mer energieffektiv belysning och blandare.



Det mest värdefulla SKB-trädet är en parklind i kvarteret Riset som värderas till 340 000 kronor.

Foto: Karin Alfredsson

## VÄLGÖRANDE SKATT

### Träden i stan värda cirka 27 miljoner kronor

**VÄXER PENGAR PÅ träd?** Nej, men växande träd kan vara mycket värda. De ger de boende en utemiljö som blir ett vackert rum mellan stadens hets och hemmets vardag. Men trädens värde ligger inte bara i att de hjälper oss att må bra. Det har även ett rent ekonomiskt värde som kan räknas i kronor.

Under 2022 lät SKB göra en trädinventering i Stockholms innerstad där träden värderades enligt en modell framtagen av Sveriges Lantbruksuni-

versitet. Enligt modellen är SKB-träden i Stockholms innerstad värda totalt 27,3 miljoner kronor. Trädinventeringen gjordes även för att ge stöd åt planeringen av SKB:s utemiljöer.

– Vi behöver ha koll på vårt bestånd, veta vilka träd vi har, att de är friska, säkra och anpassade till platsen där de växer. Träden ska erbjuda skugga och mikroklimat, men inte hindra sikt och framkomlighet, säger Jenny Fahlman Öhr, SKB:s utemiljöchef.



#### Psst!

Du som redan är kund hos Kinto kan också använda koden!

## Bli en bilpoolare och få rabatt!

**FÖR ATT TILLSAMMANS** minska vår klimatpåverkan har SKB gjort plats för elhybridbilar från bilpoolen Kinto i 14 av våra kvarter. Och fler är på gång!

**Vill du testa?** Just nu får alla boende och köande SKB-medlemmar 200 kronor i rabatt hos Kinto. Ladda ner deras app och ange kampanjkoden **SKB200** när du bokar. Mer info finns på [skb.org/bilpool](http://skb.org/bilpool). Erbjudandet gäller till och med den 31 augusti 2023.



### HALLÅ DÄR!

**Karl Runhammar,**  
en av sex drifttekniker på SKB.

## Stor skiftnyckel eller laptop?

– Den frågan är lätt att svara på.

Båda. Jag måste använda båda.

En viss del av en fastighets drift går i dag att sköta från en laptop. Jag kan ha kontakt med en undercentral och till exempel följa energianvändningen i ett hus och programmera om inställningarna, värdena, för att användningen ska bli optimal.

– Men sedan måste ju de stora skiftnycklarna tas fram ibland, exempelvis när en ny pump, ställdon, givare med mera ska installeras.

### Hur skulle du beskriva en driftteknikers arbetsuppgifter?

– Vi ansvarar bland annat för fastigheternas värme- och ventilations-system. Vi kontrollerar att de fungerar, och reparerar och serverar dem. Vi är också ansvariga för vårt backup-system vid strömavbrott. – Vi tillbringar en hel del tid i våra undercentraler. De kan enklast beskrivas som pannrum med pumpar, expansionskärl, avstängnings- och reglerventiler.

### Hur är en bra dag på jobbet?

– När allt fungerar, men det finns saker att göra. Dagarna är rätt variationsrika, vilket är stimulerande.

– Mest tillfredställande är att komma på lösningen på ett problem. Att få den där aha-upplevelsen "självklat, här är den springande punkten".



# HUSESYN #7: BÅGGÅNGEN

## En riktig höjdare i Hässelby gård

**MÅNGA AV SKB:s** hus gör inte mycket väsen av sig. De smälter fint in i omgivningen. Det kan man inte säga om kvarteret Båggången beläget i Hässelby Gård centrum. Det står kaxigt, rakryggt bland de övriga husen. 16 våningar högt.

Huset byggdes 1958 i det framväxande Hässelby gård – här byggdes 12 000 lägenheter och invånarantalet kom upp i 25 000 vid 1960-talets början. Ett högt hus ger självfallet en god utsikt. Båggången har mängder av balkonger. Många tvåor och treor har två balkonger. Fyrorna har tre!

### **Fakta:** Båggången

**Adress:** Astrakängatan 11–15.

**Byggnadsår:** 1958, ombyggnad 2001.

**Höjd:** 16 våningar.

**Lägenheter:** 120.

**Ombyggnad:** SKB köpte huset år 2000, i samband med det gjordes en omfattande ombyggnad såväl in- som utvändigt, och 198 lägenheter blev 120.

**Arkitekt för ombyggnaden:** Lindberg Stenberg Arkitekter.

# SKB:s Söderkåkar

Gamla trähus, slingrande gränder och lantlig historia. Men även ljus funkis, 80-talsarkitektur och spikraka gator. Södermalm är kontrasterernas stadsdel.

TEXT ELISABETH KROGH & ANDERS FALKIRK KARTA STADSKARTAN

Välkommen till Södermalm, eller Åsön som stadsdelen kallades långt in på 1600-talet. Namnet syftar på åsen som löper utmed Riddarfjärden och Salt-sjön. Första gången namnet Södermalm nämndes var 1288 och det syftade då på området runt Slussen.

Ni börjar promenaden nära t-banestationen Zinkensdamm, som är uppkallad efter köpmanen Frantz Zincks malmgård och de karpdammar han drev här på 1600-talet. Nu ligger här en av Stockholms innerstads få idrottsplatser, ”Zinken” i folkmun, som anlades på 1930-talet.

Strax intill, på Brännkyrkagatan 94–100, ligger SKB-kvarteret Bjälken, en stram men ändå livfull 1970-talsbyggnad. Kraftigt betongfundament, ljusa affärslokaler och en stor grön innergård. Ungerska arkitekten Georg Varhelyi, som bland annat ritade hotell Malmen vid Medborgarplatsen, står bakom fastigheten.

Promenera sedan söderut på Ringvägen mot Eriksdal. Här hittar ni ett kluster av SKB-byggnader från 1930-talet. Kartan och Skalan har ståtliga klassicistiska drag, medan de senare byggda Rågen och Axet är mer renodlade funkis-hus. De utrustades för övrigt med en nymodighet: kylskåp. Det kallades då ”kökets kassaskåp”. Lägenheterna fick arbetskök med utanförliggande matrum, enligt den tidens ideal.

**SNEDDA DÄREFTER ÖVER** Allahelgonaområdet med sin vackra träkyrka, inspirerad av 1700-talets svenska landsortskyrkor, till Katarina Bangata, som skulle haft järnvägssträckning från Södra Station, men blev promenadallé i stället.

På Östgötagatan 61–63 hittar ni kvarteret Tappan. Det projekterades i intensivt samråd med SKB-medlemmar som anmält intresse och bland annat sa ja till kombinationen av loftgångar och uteplatser. Fastigheten byggdes 1982–83.

I samma område, vid gulliga Nytorget och

utmed Renstiernas gata, ligger ett speciellt SKB-kvarter, Bondeson Större. Namnet syftar på alla de bönder som förr besökte Stockholm på marknadsdagar och sov över i området.

Kvarteret består av tre hus i olika stilar, i ett av dem finns ett daghem. De uppfördes 1988–90 och det var mycket viktigt att fastighetens utseende och material skulle rimma med de kulturhistoriska kvarteren som ligger intill.

Döm själva. De flesta tycker nog att byggnaderna smälter in. Främst i dimensionerna som inte avviker från träkåkarna intill.

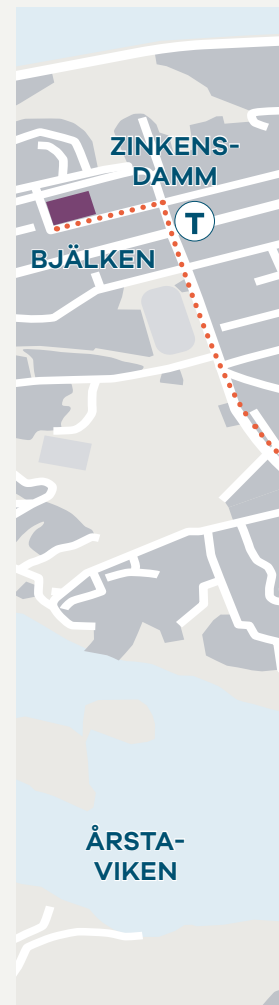
**VIA STÅTLIGA SOFIA KYRKA** och genom Vitabergsparken når ni Tengdahlgatan 22. Här ligger kvarteret Riset, ett litet blått punkthus som uppfördes i början på 1970-talet. Huset kallas ibland för Stockholms första postmodernistiska hus och elen betalades kollektivt via hyran.

Bakom Riset ligger för övrigt Faggens trädgård och värdshus (numera privatbostad). Här var Bellman ofta gäst och han sjunger om värdshuset i sina epistlar.

**BÖRJAR NI BLI** trötta? Det är förstaeligt. Ni har nu nästan gått hela Söders längd. Men nu är det inte mycket kvar. Här vänder nämligen promenaden tillbaka västerut mot Blecktornskvarteren och slutmålet Skanstull. Blecktornskvarteren från 1920-talet är förklarade som riksintresse av Riksantikvarieämbetet och det är lätt att förstå varför. Området är kuperat och här finns slingrande gator, trädgårdar och portvalv. De är trivsamt och behagligt att promenera här.

På Metargatan 16–36 finner ni SKB:s kvarter Ryssjan. Det är SKB:s första hus på Södermalm, och ett så kallat storgårdskvarter. Arkitekt Edvin Engström, i samarbete med Sven Erik Lundqvist, ritade husen i samma nyklassicistiska stil som i SKB:s första kvarter i Vasastaden.

Namnet Blecktornet kommer för övrigt från



## PSST!

Vill du ha sällskap?

Ta gärna med vår guide till kvarteren. Den finns på: [skb.org/om-oss/foreningen/historik](http://skb.org/om-oss/foreningen/historik)





Bjälken.



Mjärden.



Ryssjan.



Rågen.

”Blektorner” där man förr blekte tyger till klädesfabriken Barnängens manufaktur.

Gå sedan söderut till kvarteret Mjärden vid Norra Hammarbyhamnen. Fastigheten uppfördes 1993 och består av tre huskroppar med balkonger i söderläge.

**FÖLJ NU VATTNET** mot Skanstull. På Bohusgatan 11–13 ligger SKB-kvarteret Kroken med sina glittrande reklamskyltar ut mot Skanstullsbron. På andra sidan ligger Åhlénshuset från 1915, med sitt stora röda Å i tornpaviljongen. Tillsammans utgör de en mäktig stadsmarkör. Här börjar Stockholm.

Kanske läge för en fika i restaurangtöta Skanstull? Buss eller tunnelbana tar dig sedan hemåt – om du inte redan bor på Söder förstås! ■

### Tvålfagert

- Barnängen är ett före detta fabriksområde på östra Södermalm.
- Namnet är en förenkling av Barnstuguängen. Här låg ett barnsjukhus i slutet av 1500-talet.
- Tvålen då, tänker ni? Jo, även den har fått sitt namn av området. Barnängens Tekniska Fabrik låg här. Den är främst känd för tvål, som började tillverkas 1868. Varumärket existerar än, men tvålarna tillverkas numera på Ekerö.



Barnängens Tekniska Fabrik som den såg ut vid slutet av 1800-talet. I detta område byggs idag SKB:s kvarter Ananase (se karta) som blir klart 2025.

# Nya tankar, nya möjligheter

Stockholm växer snabbt. Det byggs överallt. Allt från förtätning av gamla kvarter till helt nya städer. Sju för att vara exakt. Men hur blir det att leva, arbeta och resa i detta framväxande Megastockholm som beräknas få 3,4 miljoner invånare? Här kommer en rapport i tre delar.

TEXT MARTINA NYHLIN & ANDERS FALKIRK

## RAPPORT 1:

### Hur och var byggs det i Stockholm?

Sätt en större Stockholmskarta på en vägg och ta fram färgade nålar. Markera sedan med nålar var det byggs nya bostadsområden. Ni kommer snabbt att inse att det behövs nålar nästan överallt.

En helt ny stad byggs i Barkarby. Likaså behövs det sättas nålar i Skärholmen, Farsta, Årsta, Hagsätra, Norra Djurgårdsstaden. Även i Flemingsberg och Haninge. Och i Södertälje ska det byggas 20 000 nya bostäder och en ny stads-kärna runt Marenplan. Så sätt en nål där också.

Dessutom förtätas det fortfarande innanför tullarna. Hagastaden är kanske det mesta kända exemplet. Där byggs det ett visionärt höghusområde med grön länk till Hagaparken.

Målet för hela Stockholms stad har varit 140 000 nya lägenheter 2030 jämfört med 2010. Ungefär 70 000 av dessa har redan byggts. Den förväntade folkmängden för hela Stockholmsregionen år 2050 är cirka 3,4 miljoner, jämfört med dagens 2,4 miljoner.

**TA NU ETT** steg tillbaka och studera kartan. Det är fascinerande att se vidden av byggandet. Och frågorna blir många. Håller Stockholmsregionen på att förvandlas till ett Megastockholm med mängder av olika stadskärnor? Finns det en plan, en vision, för allt detta byggande?

Bette Lundh Malmroos, regionplanerare på

Region Stockholm, låter lugn. Självklart finns det en plan:

– Vi har ett uppdrag av regeringen att ta fram en regionplan vart åttonde år. I Stockholmsregionen är det en regional utvecklingsplan som heter *Rufs 2050* (Regional utvecklingsplan för Stockholmsregionen reds. anm). Den här planen vägleder regionens olika aktörer, speciellt kommunerna, i var de bör bygga för att nå målen för en hållbar utveckling.

– Den vägleder också Trafikverkets satsningar på infrastruktur, Svenska Kraftnät vad gäller elförsörjningen, näringslivets etableringar, vår hushållning av gröna- och blå strukturer med mera, säger Bette Lundh Malmroos.

**HON BERÄTTAR HUR** Stockholmsregionen ska växa enligt den regionala utvecklingsplanen och att en mycket viktig strategi är att satsa på så kallad flerkärnighet.

– Det innebär att vi ska stadsutveckla i de lägen som har bäst tillgänglighet, framförallt med kollektivtrafik. En viktig utgångspunkt är hur kollektivtrafiken och bebyggelsen hänger ihop. Det är helt centralt ur alla hållbarhetsperspektiv.

– Exempelvis påverkas koldioxidutsläppen av hur vi utformar staden och vilken närhet vi har till service, mötesplatser och kollektivtrafik. Görs det bra minskar vårt bilberoende.







En framtida Sveavägen? I *Post Car(d) Urbanism*, ett forskningsprojekt vid KTH, har 400 experter fått berätta hur de tror att framtidens städer kommer att se ut.



En grönare förort. *Post Car(d) Urbanism*.



T-banan byggs ut med nya linjer och sträckningar. Till exempel förlängs blåa linjen till Nacka, med bland annat en ny station i Sofia på Södermalm.

Illustration: Region Stockholm



Flemingsberg är en av åtta nya regionkärnor som växer fram i Stockholm. Där skapas plats för 50 000 boende och en stadskärna med arbetsplatser, butiker, restauranger med mera.

Illustration: Neon Studio/Fabege



Illustration: Region Stockholm/White Arkitekter



Barkarby station blir en framtida knutpunkt. Här ska tunnelbana, pendel- och regionalståg stanna.

## RAPPORT 2:

### Hur reser vi i framtidens Stockholm?

Resorna i det framtida Stockholm kommer att vara gröna och till stor del kollektiva. Visionen är att minst 70 procent av alla resor inom länet ska ske med gång, cykel och kollektivtrafik. Cykelandelen ska vara minst 20 procent.

För Oscar Lavelid, stadsutvecklingsstrateg för Stockholms stad, är det en självklarhet:

– Att tänka sig att alla i ett framtida Stockholm är beroende av bil känns inte rimligt. Även om vi alla har elbil. Det är också en platsfråga. En framtid i Stockholm är mer kollektiv och har fler gemensamma lösningar. De flesta spårbundna. Tunnelbana, tvärbana, pendeltåg. Bara för att nämna de mest uppenbara.

Oscar Lavelid tycker att den historiska parellan är uppenbar:

– Hade vi inte haft tunnelbana i Stockholm, om vi inte fattat beslutet att bygga den i början av 1940-talet, så hade vi inte kunnat växa så mycket. Tunnelbanan då var helt central. Det är den även nu.

**LÅT OSS STANNA UPP** och återvända till kartan med knappålarna. Om ni studerar den noggrant, så kommer ni att se ett bekant mönster. Många av knappålarna sitter utmed tunnelbanans linjer, eller strax intill nuvarande slutstationer.

I norr ska till exempel den blå linjen dras ut till nya Barkarbystaden, ett gigantiskt utvecklingsprojekt både ovan och under jord. Det omfattar

stadsmässig bebyggelse, radhus och villor. Man planerar för 18 000 nya bostäder, 140 kvarter och 10 000 nya arbetsplatser fram till år 2030.

Barkarby station blir en större knutpunkt. Den ska placeras cirka 30 meter under markytan. Man ska spränga ut 710 000 kubikmeter fast berg. I framtiden ska både pendel- och regionalståg stanna här.

Den pågående utbyggnaden av tunnelbanan är lika stor som den på 1960- och 1970-talen. Nytt är att en gul linje ska gå från Arenastaden till Farsta och en grå från Fridhemsplan till Älvsjö. Och den utbyggda blå linjen förgrenar sig i söder till Nacka och Hagsätra vid den nya stationen Sofia.

**DEN NYA INFRASTRUKTUREN** rör inte bara tunnelbanans utbyggnad. Ytterligare ett 20-tal infra-

struktursatsningar görs i Stockholmsregionen. Det handlar om förlängda tvärbananor, uppgradering av både Roslags- och Saltsjöbanan, ökad framkomlighet för stombussar, nya båtlinjer, till exempel mellan Strömkajen och Ålstäket på Värmdö, fyrspår mellan Uppsala och

Stockholm och ett oändligt antal nya och breddade cykelleder ...

Och mitt i alltihopa ligger Slussenbygget. Vid sidan om nya broar, torg och terrasser, byggs också en ny bussdepå, stor som en mindre flypplätt, inne i Katarinaberget. Ja, man tappar nästan andan. Allt är gigantiskt. Oscar Lavelid vill lyfta fram den tidlösa tunnelbanan:

»En framtid i Stockholm är mer kollektiv och har fler gemensamma lösningar. De flesta spårbundna.«





# KÄRNFULLT!

I **RUFS 2050** pekas åtta regionala stadskärnor ut. En kärna får inte ligga för nära den centrala stadskärnan utan ska upplevas som en egen plats.

1. Arlanda-Märsta
2. Täby-Arninge
3. Barkarby-Jakobsberg
4. Kista-Sollentuna-Häggvik
5. Kungens kurva-Skärholmen
6. Flemingsberg
7. Haninge centrum
8. Södertälje

- Regional stadskärna
- SKB utanför Stockholms stad\*. Både befintliga och planerade kvarter.

**OBS!** Kartan är ungefärlig för att ge en överskådlig bild.

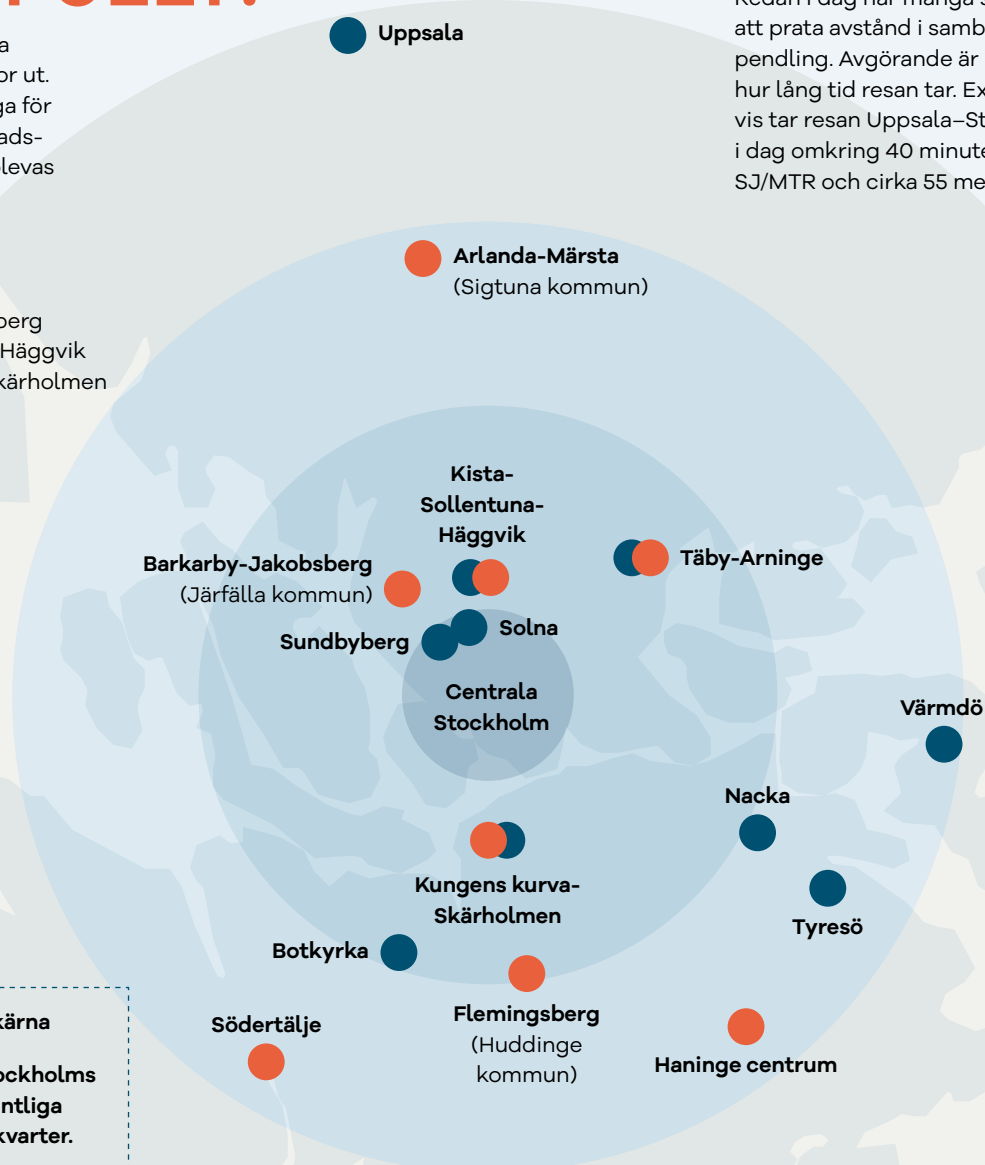
## HUB & SPOKE-TRENDEN

**FLERKÄRNIGHETSSTRATEGIN** ligger nära den internationella hub and spoke-modellen, eller nav och eker-modellen på svenska. Den har växt fram för att de stora arbetsgivarna, efter pandemin, vill komma bort från de dyra kontorsytorna i city och i stället ha flera regionala, billigare kontor. Och samtidigt förbättra möjligheterna för de anställda att jobba närmare hemmet på små coworkingkontor, och i hemmet. Tanken är att det blir en vinn-vinn-lösning. Kreativiteten finns på den lokala arbetsplatsen, lugnet i hemmajobbet och viktiga möten sker på huvudkontoret.

\*Skärholmen ligger i Stockholms stad men är utmärkt på kartan eftersom det ligger vid en regional kärna.

## TIDSRESOR

Redan i dag har många slutat att prata avstånd i samband med pendling. Avgörande är i stället hur lång tid resan tar. Exempelvis tar resan Uppsala-Stockholm i dag omkring 40 minuter med SJ/MTR och cirka 55 med SL.



Om några år kan vi åka med tunnelbanans gula och grå linje, eller ta blåa hela vägen från Barkarbystaden till Nacka.

– Det är intressant att se hur en 80 år gammal infrastruktursatsning fortfarande visar sig vara den mest effektiva och hållbara även i framtiden.

### RAPPORT 3:

#### Hur hållbart är det nya Stockholm?

Det som sker i Stockholm är imponerande. Både när det gäller stadsbyggande och infrastruktur. Men hur kommer den nya megastaden Stockholm vara att bo, arbeta och resa i?

I alla visionsdokument, som till exempel *Rufs 2050* och arkitektvisioner för nya stadsdelar, framträder ett grönt och hållbart Stockholm. Men kommer det att bli så? Allt kan ju inte planeras.

Det bestämmer vi själva, menar Alexander Ståhle, forskare och samhällsdebattör.

Han har skrivit en bok om livet och transporterna i ett framtida Stockholm. Boken tar upp tre scenarier:

1. Ungefär som vi har det nu, fast större.
2. Ett grönnare, klimatanpassat samhälle.
3. En stad med fler högteknologiska lösningar.

– Folk vill ha förändring. Om man frågar om de vill att Stockholm ska vara en likadan stad som i dag, så är det ingen som vill ha det så. Det kan verka svårt med förändring, men egentligen är stockholmarna inte helt nöjda med dagens stad, förklarar Alexander Ståhle.

– En framtid är att vi fortsätter med en långsiktig lågkonjunktur, klimat- och energikris och att det blir tufft och motigt. Det kan ge ett ekolo-

giskt skifte där vi tvingas göra oss av med våra bilar och börja cykla igen, som vi gjorde efter kriget. Då finns det möjlighet att göra miljöerna mycket grönnare.

Sedan pekar Alexander Ståhle på en framtid som är lite mer högteknologisk, som i asiatiska länder. AI-lösningar, drönare, självkörande elbilar och växande delningsekonomi där vi använder saker tillsammans.

#### Vad tror du om en blandning av det gröna och det högteknologiska?

– Det är möjligt, om vi vill ha det så. Det största hotet mot framtiden och vår livskvalitet är att vi stannar kvar i bilsamhället. Och då pratar vi om hälsa och attraktivitet. Det är det grundläggande. När man har byggt bort bilberoendet, som i Holland, Japan och Danmark, då blir folk friskare och lyckligare.

#### Vilka möjligheter finns det att bygga bort bilberoendet i Stockholm?

– Det går, men då krävs att vi fortsätter att förtäta staden och skapar bättre resalternativ. Men om vi bygger nya villamattor på åkrar utanför staden med nya motorvägar i stället, och inte bättre infrastruktur för cykel och kollektivtrafik, så blir det ju svårare.

Alexander Ståhle pekar även på att man i dag subventionerar bilsamhället:

– Reseavdrag, gratis parkeringar, minimala trängselavgifter, billiga billån, hög SL-taxa med mera. Allt detta leder oss till att bli mer som Detroit och mindre som Amsterdam. ■



## ! Framsynt femtiotal

**FLERKÄRNIGHET** ÄR numera en strategi som används över hela världen.

För Stockholmsregionen handlar det om att förtätningen av innerstaden begränsas och att själva landskapet sätter stopp. Stockholm är byggt på öar och ett antal broar förbinder de olika delarna. Vackert, men broar betyder också trängsel i rusningstrafik.

– Därför driver vi på utvecklingen mot flerkärnighet, tillsammans med kommunerna och andra aktörer som investerar och bygger, säger Bette

Lundh Malmros, regionplanerare på Region Stockholm.

Nu kanske vissa läsare sätter upp ett pekfinger i vädret. För vad skiljer egentligen flerkärnighet från ABC-strategin från 1950-talet? Inte så mycket. ABC stod för Arbete, Bostad och Centrum. Visionen var en samlad bebyggelse där invånarna skulle kunna bo, arbeta och ha tillgång till butiker och samhällsservice inom korta avstånd.

Vällingby och Farsta blev de goda exemplen, men inte så långt efter att de byggdes förvandlades de till vanliga

Vällingby centrum 1957.



förorter. Man bodde där och pendlade in till kontor i centrum för att jobba.

– Men ABC-staden låg för nära Stockholm. För att uppnå flerkärnighet behöver de regionala kärnorna ligga på större avstånd från citykärnan.





# “Vi behöver en bilfri och hållbar stad”

Sju nya stadskärnor i Stockholmsregionen. 140 000 nya bostäder. Kraftigt utbyggd infrastruktur. Vad tycker SKB om denna stadsutveckling? Vd Ingrid Gyllfors är positiv.

TEXT ANDERS FALKIRK FOTO BARABILD.SE

– **JAG TYCKER ATT** utvecklingen är naturlig i det läge som vår storstadsregion är i nu. Vi behöver ha kvar många av de gröna lungor som finns i de centrala delarna för att behålla goda livsmiljöer och stadens attraktivitet, säger Ingrid Gyllfors.

– Vi behöver även växa utåt och därför utveckla några av stadens yttre hubbar lite mer. Att ha den gamla ABC-stadens vision och ambition i fokus är inte dåligt, men i dagens tappning. Då behövs bra coworking-platser, specialiserade kulturscener med mera.

– Hubben ska ha stadskänsla, men inte city-känsla. Den ska vara bra att leva i och besöka.

**Det är viktigt med goda kommunikationer när SKB bygger. Hur tänker du?**

– Bra kommunikationer är A och O för att ett bostadsområde ska ligga i ett attraktivt läge både nu och framöver. Vi brukar säga att restiden från dörr i ett SKB-kvarter till Stockholms central ska vara maximalt 60 minuter.

– Bland våra nästan 93 000 medlemmar finns säkert många olika preferenser kring vad som är

viktigast att ha runt hörnet. En del vill ha grönområden, andra ett stort restaurangutbud. Men att inom rimlig tid kunna ta sig runt i staden utan bil är nödvändigt ur hållbarhetsperspektiv.

– Därför tycker vi att restiden med kollektiva transportmedel är det viktiga, inte var vi bygger rent geografiskt. Det kommer att ge många möjligheter framöver för SKB att bygga utanför Stockholms centrala delar.

**Hur arbetar SKB med framtidens mobilitet – till exempel bilpooler, cykelpooler och liknande?**

– Att vi som kooperativ förening satsar på bilpool, cykelpool och andra delningsekonomiska lösningar är en självklarhet och helt nödvändigt framöver. Här har vi alla möjligheter att fortsätta att ligga i framkant. Vi har redan ett samarbete med ett bildelningsföretag och erbjuder lättillgänglig cykelparkering i våra kvarter.

– Våra gemensamhetsytor och våra kvartersråd är en bra mylla för detta. Vi behöver även titta på hur vi kan involvera våra köande medlemmar i utvecklingsprocesserna. ■



## VAR BYGGER SKB?

På nästa uppslag kan du läsa mer om var SKB bygger och planerar att bygga.

# Kooperativ premiär på Värmdö

Just nu bygger vi tre kvarter – Lysosomen i Hagastaden, Torshamn i Kista och Ananasen på Södermalm. Dessutom startar bygget av kvarteret Modellören – Värmdös första kooperativa hyresrätter – i Gustavsbergs hamn under året.

## Pågående projekt

**Kvarteret Lysosomen, Hagastaden, Stockholm**

**Antal lägenheter:** 128.

**Lägenhetsstorlekar:** Två till sex rum och kök, varav hälften är tvåor.

**Inflyttning:** April och juni 2023.

**Arkitekt:** Arkitema Architects.

**Om Lysosomen:** [skb.org/vara-bostader/nyproduktion/lysosomen](http://skb.org/vara-bostader/nyproduktion/lysosomen)

**Om Hagastaden:** [hagastaden.se](http://hagastaden.se)

Kvarteret Lysosomen har fyra högre hörnhus och två, lite lägre mittskepp som omger en innergård. Fasaderna är i pudrigt rosa, röda och grå pasteller som harmonierar med den äldre, intilliggande bebyggelsen i Vasastan. När Vi i SKB delas ut har de första hyresmedlemmarna redan börjat flytta in på Valfrid Palmgrens gata. Inflyttningarna fortsätter sen i etapper och i slutet av juni flyttar de sista in på Agnes Arvidssons gata.



Ett av Lysosomens två mittskepp.

### OBS!

Illustrationerna på detta uppslag är endast skisser av hur kvarteren kan komma att se ut.

**Kvarteret Torshamn, Kista äng, Kista**

**Antal lägenheter:** 152.

**Lägenhetsstorlekar:** Ett till sex rum och kök.

**Preliminär första inflyttning:** Början av 2025.

**Arkitekt:** Kjellander Sjöberg Arkitektkontor

**Om Torshamn:** [skb.org/vara-bostader/nyproduktion/torshamn](http://skb.org/vara-bostader/nyproduktion/torshamn)

**Stockholms stads info om området:** [vaxer.stockholm/projekt/kista-ang](http://vaxer.stockholm/projekt/kista-ang)

Strax norr om Kista centrum bygger vi kvarteret Torshamn. Just nu växer betongstommen fram och i skrivande stund har vi kommit några våningar upp. Kvarteret får bastu och relaxrum, kvarterslokal och hobbyrum samt elcykelpool och möjlighet till cykeltvätt. I bottenvåningen finns lokaler för bland annat restaurang, kafé och områdeskontor för fastighetsskötaren.

**Kvarteret Ananasen, Södermalm, Stockholm**

**Antal lägenheter:** 153.

**Lägenhetsstorlekar:** Ett till sex rum och kök.

**Preliminär första inflyttning:** Början av 2025.

**Arkitekt:** Brunnberg & Forshed Arkitektkontor.

**Om Ananasen:** [skb.org/vara-bostader/nyproduktion/ananasen](http://skb.org/vara-bostader/nyproduktion/ananasen)

**Stockholms stads info om området:** [vaxer.stockholm/projekt/nya-bostader-pa-ostra-sodermalm](http://vaxer.stockholm/projekt/nya-bostader-pa-ostra-sodermalm)

Arbetet pågår och inom kort avslutas sprängningar. I april/maj inleder vi grundläggningsarbetena för att efter sommaren börja med källarväggarna och resa stommen. Husen blir åtta till nio våningar, med garage under. Lägenheterna nås från sju trapphus, några studio-lägenheter får egen ingång. Utöver kvarterslokal blir det bastu med relax högst upp i ett av husen.





Ananasen.

## Kommande projekt

### Modellören

I de kulturhistoriska Porslins kvarteren vid Gustavsbergs hamn på Värmdö börjar det äntligen bli dags att sätta spaden i marken. Under 2023 startar vi bygget av Värmdös 76 första kooperativa hyresrätter. Arkitekt: Brunnberg & Forshed Arkitektkontor.

### Valla 2, Årstafältet

Med planerad byggstart 2024 ska vi uppföra 106 kooperativa hyresrätter på Årstafältet. Arkitekter: Bergkrantz Arkitektur samt Utopia Arkitekter.

### Henriksdalsbacken

SKB är ankarbyggherre för utvecklingsprojektet Henriksdal i Nacka, med cirka 400 bostäder. Vi ska bygga runt 100 lägenheter i Henriksdalsbacken, den första etappen av projektet. Bedömd byggstart 2025.

### Farsta

Farsta ska få cirka 160 nya kooperativa hyresrätter i närheten av SKB:s befintliga kvarter Blidö. Byggstart är beräknad till 2025. Arkitekt: The Heads.

### Årsta

Cirka 50 lägenheter planeras i anslutning till SKB:s kvarter Tisaren i Årsta. Byggstart tidigast 2026. Arkitekt: Södergruppen Arkitekter.

### Blackeberg

Byggstart beräknas till 2026. Projektet omfattar 116 lägenheter i nio huskroppar. Arkitekt: Nyréns Arkitektkontor.

### Nytorps gårde

Cirka 80 lägenheter ska uppföras i Björkhamnen med planerad byggstart 2026. Arkitekt: Bergkrantz Arkitektur.

### Skärholmsdalen

SKB bistår Stockholms stad som ankarbyggherre, samt bygger cirka 200 lägenheter i tre kvarter. Preliminär byggstart för det första kvarteret är 2026, de andra två planeras dra i gång 2028. Arkitekter: Nyréns Arkitektkontor samt Tengbom.

### Skärgårdsskogen

I Skarpnäck kommer vi att bygga cirka 75 kooperativa hyresrätter i södra delen av Skärgårdsskogen. Byggstart är beräknad till tidigast 2026. Arkitekt: Bergkrantz Arkitektur.



Valla 2.



Blackeberg.



## Det här är dina sidor!

Här samlar vi medlems- och föreningsinformation. Hör gärna av dig via [skb@skb.org](mailto:skb@skb.org) eller 08-704 60 00 om du har frågor om SKB, ditt medlemskap eller föreningens verksamhet. Många svar finns även på [skb.org](http://skb.org) och i vårt frågeforum [fraga.skb.org](http://fraga.skb.org).



## Om året som gått

**2022 BLEV ETT** år med stora förändringar i vårt samhälle. Vi såg ökade energikostnader, inflation och stigande räntor. Trots en orolig omvärld står SKB stadigt och fortsätter att utveckla verksamheten och hålla en jämn takt i byggandet. I och med pandemins slut har medlemmarna återigen kunnat mötas och föreningsaktiviteter kunnat genomföras som vanligt.

Läs mer om det gångna året i SKB:s års- och hållbarhetsredovisning för 2022. Du hittar den på [skb.org](http://skb.org) under *Om oss/Verkställande organisation/Ekonomi*.



Kvarteret Göken på Baltzar von Platens gata, byggt 1930.

Foto: baraBild.se



Foto: Karin Alfreðsson

## Nästa vandring går på Kungsholmen

**FÖLJ MED PÅ EN** omväxlande rundvandring bland SKB-hus och vackra platser på Kungsholmen. Vi passerar flera årtionden och olika arkitektoniska stilar.

**Datum:** tisdag den 23 maj kl 17.30 och lördag den 27 maj kl 10.30.

Mer information om vandringen och hur du anmäler dig läggs ut på [skb.org](http://skb.org) den 9 maj. Antalet platser är begränsat, så först till kvarn gäller.

**Guide:** Ulrika Sax (lilla bilden), som bland annat är författare till SKB:s 100-årsbok.



## 3 (gen)vägar till snabb service

1. Kolla in vårt frågeforum [fraga.skb.org](http://fraga.skb.org). Där hittar du snabbt svar på många av de vanligaste frågorna som vi får från medlemmar.
2. Mejla till [skb@skb.org](mailto:skb@skb.org). Vi svarar skyndsamt på ditt mejl!
3. Felanmäl via Mina sidor på [skb.org](http://skb.org). Felet åtgärdas lika snabbt som när du ringer in din felanmälan.

## Hur bra är du och grannarna på att spara el?

**HÅLL UTKIK PÅ** Mina sidor på [skb.org](http://skb.org) senare i vår. Då lägger vi ut siffror på hur mycket energi vi har sparat tillsammans.

### 3 enkla sätt att spara energi

- Duscha mindre och kortare.
  - Hängtorka i stället för att torktumla.
  - Släck lamporna i rum där ingen är.
- Fler tips finns på [skb.org/grontboende](http://skb.org/grontboende).

### TÄVLA TILLSAMMANS!

**!** I höst blir det tävling mellan kvarteren med tema energi. Mer info hittar du på [skb.org](http://skb.org) när det närmar sig.

**Tänk om ...**  
du kan spara energi genom att ändra en vana redan i dag?



# SPIRANDE ENGAGEMANG

**FÖRRA ÅRET KUNDE** vi mötas som vanligt igen! I olika former gavs många tillfällen för medlemmar att träffas, få information, diskutera och utbyta goda idéer.

”Framtidens kvartersråd” var temat för en kvartersrådsträff som de sammankallande bjöds in till en lördag i oktober. Där fick de bidra med egna erfarenheter och kunskaper, och utbyta idéer för att utveckla sina kvartersråd och de boendes engagemang. Representanter från 37 kvarter kom, inspirerade och inspirerades.

**I NOVEMBER KUNDE** den årliga fullmäktigedagen genomföras efter ett par års pandemiuppehåll. Temat var ”Hur bygger vi framtidens engagerade förening?”. Ett 90-tal fullmäktigeledamöter samt representanter från styrelse, hyresutskott, valberedning, revision och tjänstemän deltog. Det blev en dag med erfarenhetsutbyte och diskussioner om *engagerad förening*, ett av tre prioriterade områden i SKB:s affärsplan. Det bjöds också på en föreläsning om framtidens byggande med Alexander Landborn från Climate Works, samt en presentation av hur SKB bygger inför framtiden. Under dagen gavs även återkoppling om kommande stadgeändring och om SKB:s resultat.



Vandringen i Vasastan gick bland annat till kvarteret Glöden.

Foto: Johan Tengberg/Bohemija Media

Andra aktiviteter under året var medlemspaneler, en digital föreläsning om biologisk mångfald, historiska vandringar bland SKB:s kvarter i Vasastan samt en digital introduktionsutbildning för nya förtroendevalda.

**UNDER 2023 JOBBAR** vi vidare med att öka möjligheterna för medlemmar att mötas, engagera sig, tycka till och få mer information i olika frågor.

## KALENDARIUM 2023

Datumen nedan gäller vid Vi i SKB:s pressläggning.

**17 april–3 maj.** Ordinarie medlemsmöten för boende medlemmar.

**30 april.** Kvartersrådets budget-  
äskanden för planerat underhåll ska vara inskickade till SKB.

**8 maj.** Ordinarie medlemsmöte för köande medlemmar.

**16 maj.** Motionsmöte där fullmäktige och motionärer har möjlighet att diskutera inkomna motioner inför föreningsstämman.

**27 maj.** Ordinarie föreningsstämma.

**September/oktober.** Introduktions- och informationsmöte för nya förtroendevalda (fullmäktige och kvartersrådsrepresentanter).

**Oktober/november.** Kvartersrådsdag för sammankallande i kvartersråden.

**Oktober–november.** Budgetinformation till kvartersråden om det planerade fastighetsunderhållet.

**Slutet av oktober.** Höstnumret av Vi i SKB kommer ut.

**31 oktober.** Sista dag för inbetalning av bosparande.

**18 november.** Fullmäktigedagen för SKB:s fullmäktige. Träffa andra förtroendevalda under en dag med information och diskussion.

Ytterligare aktiviteter och möten kan eventuellt tillkomma. Håll dig uppdaterad i kalendariet på [skb.org/om-oss/foreningen/pagang](https://skb.org/om-oss/foreningen/pagang).



**Följ oss gärna på LinkedIn!**

Där får du info om vad som är på gång och om lediga tjänster. Sök på SKB så hittar du rätt.

## Vill du representera SKB:s köande medlemmar?

I år är det val för köande till SKB:s fullmäktige. Vill du som är köande medlem bidra till utvecklingen av SKB? I en roll som representant deltar du i köande fullmäktiges möten och kan få vara med och påverka de beslut som tas på föreningsstämman.

### Är du intresserad av att vara med i fullmäktige?

Välkommen då att skicka in din intresseanmälan till beredningsgruppen för de köande medlemmarna. Vi ser gärna även att yngre köande medlemmar (lägst 18 år) visar intresse och kan komma med. Förslag på nya fullmäktigeledamöter läggs fram under det ordinarie medlemsmötet för köande medlemmar den 8 maj.

**Skicka din intresseanmälan till:** Åsa Janlöv, sammankallande i beredningsgruppen, [skarabo88@yahoo.se](mailto:skarabo88@yahoo.se).

**Vill du veta mer?** Titta då gärna här: [skb.org/sa-engagerar-du-dig](https://skb.org/sa-engagerar-du-dig).

Du kan även skicka ett mejl till Maino Öhrn, [mainoohrn@gmail.com](mailto:mainoohrn@gmail.com), som kan berätta mer om hur det är att vara fullmäktigt för köande.

# Förslag till stadgeändring

## [steg 1]

STOCKHOLMS KOOPERATIVA BOSTADS-FÖRENING, SKB, har funnits i över hundra år. Sedan 1916, då föreningen bildades, har stadgarna ändrats ett antal gånger för att möta nya behov, förutsättningar och lagändringar och för att verksamheten ska kunna fortsätta att utvecklas.

Syftet med steg 1 av den nu föreslagna stadgeändringen är att öka det egna kapitalet som används för investeringar i föreningens fastighetsbestånd (ny- och ombyggnad), och att stadgarna ska stämma överens med ändringar som har gjorts i lagstiftningen. Därtill görs ett antal redaktionella förändringar och förtydliganden.

Förslaget till stadgeändring kommer att läggas fram för den ordinarie föreningsstämman den 27 maj 2023. Om förslaget godkänns krävs att en extra stämma, som planeras till hösten, också godkänner förslaget. Om beslut fattas på två efter varandra följande stämmor, börjar de nya stadgarna gälla 2024. ■

### Fakta: Liten stadge-ordlista

**Medlemsinsats.** Betalas för att bli medlem. Återbetalas efter utträde.

**Emissionsinsats.** Att genom insats-emission överföra en del av ett överskott i en ekonomisk förening till medlemmarna. Det tillåts inte i en kooperativ hyresrättsförening och föreslås tas bort ur stadgarna. Har aldrig tillämpats i SKB.

**Upplåtelseinsats.** Betalar medlemmen när hen hyr en lägenhet. Den är olika stor för olika lägenheter. Återbetalas vid utflytt.

**Utdelning.** Kan utgå till medlemmar på en del av föreningens ekonomiska överskott. Den får högst utgå med Riksbankens referensränta minus 3 procentenheter. Den senaste utdelningen gjordes 2008.

**Mer utförliga förklaringar finns på** [skb.org/stadgeandringforslag-steg-1](http://skb.org/stadgeandringforslag-steg-1)

## Offentligt möte i Bostadsfrågan,

eventuellt bildande av en kooperativ bostadsförening, avhålls måndagen den 20 april (Annandag Påsk) kl. 11 i. m. i Arbetareinstitutets hörsal, Klara Norra Kyrkogata 8.

Föredrag av hr E. O. Borg, om: "Kooperativ bostadsverksamhet".

Yttre 25 öre till lokalhyra m. m.

### Inbjudare:

För Stockholms hyresrättsförening:

E. O. Borg. Magnus V. Bonner.

För Byggnadsarbetarnas samorganisation:

J. P. Pettersson. J. Georg Löfdin.

N. Sundell. K. Eriksson.

Åvel Bengtsson. Sven Ottenborg.

N. Andersson. För Stockholms Arbetarkommitté:

Sven Persson.

**TIDIGA INITIATIV.** Kooperativa Förbundet tog initiativ till en kooperativ bostadsförening i Stockholm. Tankar på en sådan började spira redan kring år 1900, och det hölls en rad möten i frågan. Ovan annons om ett möte i april 1908.

## Intresserade

för bildande av en

# Kooperativ bostadsförening

i Stockholm på grundval av C. S. A:s mönsterstadgar, kallas härmed till sammanträde onsdagen den 21 juni kl. 7,30 e. m. i Folkets Hus' B-sal.

Arenden: Föreningens konstituering, val av styrelse och förtroenderåd m. m. Teckning av medlemskap läger rum.

Kommittéens

**SKB BILDAS.** Den 21 juni 1916 bildades SKB. Det konstituerande mötet ägde rum i Folkets hus, dit ett åttiotal personer kom för att bland annat välja styrelse, anta de första stadgarna och teckna medlemskap.

## Det här innebär förslaget

### Det här förändras:

- Vi slutar använda begreppet "bosparande". I stället kommer det att kallas "medlemsinsats" (vilket är mer korrekt enligt gällande lagstiftning).
- Den obligatoriska medlemsinsatsen höjs från 20 000 till 30 000 kronor.
- Det som har kallats "utdelning och/eller emissionsinsats" avslutas och eventuella medel överförs till medlemsinsatsen.
- Den lägsta upplåtelseinsatsen höjs till 30 000 kronor.
- Därutöver införs textändringar till följd av ändringar i lagen om ekonomiska föreningar.

### Praktiska konsekvenser:

- Alla köande medlemmar behöver betala upp till den höjda obligatoriska medlemsinsatsen. Den som redan har betalat 20 000 kronor får betala 1 000 kronor per år upp till 30 000. Den som ännu inte har betalat upp till 20 000 kronor kommer att fortsätta betala 1 000 kronor per år upp till 30 000.

- Hyresmedlemmar med upplåtelseinsats på 30 000 kronor eller mer behöver inte göra något alls. Av upplåtelseinsatsen flyttas 10 000 kronor över till medlemsinsatsen, som därmed går upp från 20 000 till 30 000 kronor.
- Hyresmedlemmar med upplåtelseinsats lägre än 30 000 kronor eller i det gamla systemet\* får betala 1 000 kronor per år upp till 30 000 kronor.
- Medlemmar som har utdelning får dessa pengar omförda till medlemsinsats. Det handlar om låga belopp, högst cirka 300 kronor per medlem.

### Att avstå insats.

Som medlem kan du precis som tidigare välja att avstå från att betala till medlemsinsatsen. För varje år du avstår från att betala 1 000 kronor (upp till maximalt 30 000 kronor) så förlorar du ett år i turordningen. Det vill säga du förlorar ett års kötid.



## Så här påverkas du.

De praktiska konsekvenserna beror på en rad saker. Därför vill vi visa några exempel på hur olika medlemmar påverkas om stadgarna förändras enligt förslaget.

### Köande medlem



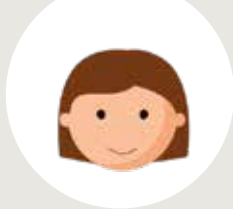
**AMIR**

Blir medlem 2024.

#### Om förslaget går igenom

- Medlemsinsats 2024: 2 000 kr.
- Medlemsinsats 2025–2052: 1 000 kr/år.

### Köande medlem



**ISABELL**

Medlem sedan 2014.

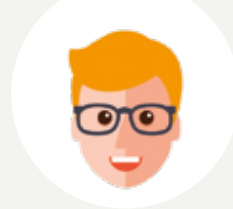
#### Nu

- Bosparande 10 000 kr.
- Ingen utdelning.

#### Om förslaget går igenom:

- Medlemsinsats 2024–2043: 1 000 kr/år.

### Köande medlem



**MATS**

Medlem sedan 1994.

#### Nu

- Bosparande 20 000 kr.
- Utdelning: 345 kr.

#### Om förslaget går igenom

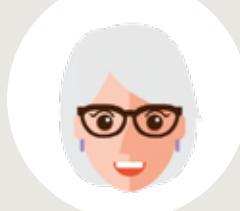
- Utdelningen 345 kr flyttas till medlemsinsats.
- Medlemsinsats 2024: 1 000 - 345 = 655 kr.
- Medlemsinsats 2025–2033: 1 000 kr/år.



#### Vill du veta mer?

Besök då Mina sidor på [skb.org](http://skb.org). Där hittar du samlad information om stadgeändringen som uppdateras löpande.

### Hyresmedlem



**RUTH**

Flyttade in 2001 i det gamla systemet\*.

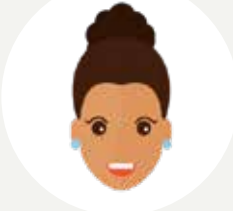
#### Nu

- Bosparande 20 000 kr.
- Upplåtelseinsats 12 880 kr.
- Utdelning: 345 kr.

#### Om förslaget går igenom

- Utdelningen 345 kr flyttas till medlemsinsats.
- Medlemsinsats 2024: 1 000 - 345 = 655 kr.
- Medlemsinsats 2025–2033: 1 000 kr/år.

### Hyresmedlem



**MAJA**

Flyttade in 2010 i en lägenhet med insats på 53 000 kr.

#### Nu

- Bosparande 20 000 kr.
- Upplåtelseinsats 33 000 kr.
- Utdelning: 345 kr.

#### Om förslaget går igenom

- Av upplåtelseinsatsen flyttas 10 000 kr till medlemsinsats. (Summa medlemsinsats: 30 000 kr.)
- Utdelningen 345 kr återbetalas som hyresreduktion under våren 2024.

### Hyresmedlem



**ROGER**

Flyttade in 2022 i en lägenhet med insats på 24 612 kr.

#### Nu

- Bosparande 20 000 kr.
- Upplåtelseinsats 4 612 kr.
- Utdelning: 345 kr.

#### Om förslaget går igenom

- Utdelningen 345 kr flyttas till medlemsinsats.
- Upplåtelseinsats 4 612 kr flyttas till medlemsinsats. (Summa medlemsinsats: 24 957 kr.)
- Medlemsinsats 2025–2029: 1 000 kr/år.
- Medlemsinsats 2030: 30 000 - 29 957 = 43 kr.

\*Det gamla systemet med upplåtelseinsatser gällde t.o.m. 2010. Då användes inte medlemsinsatsen som "delbetalning" av upplåtelseinsatsen. Detta ändrades 2011.

# Årets motioner!

**EN MOTION ÄR ETT SÄTT** att lyfta ett förslag till beslut om något som du tycker är viktigt. Det spelar ingen roll om du är köande och boende medlem – alla kan skicka in motioner, antingen enskilt eller i grupp. En motion ska beröra en föreningsövergripande fråga och ha kommit in till SKB senast sista januari.

Styrelsen bereder alla motioner och skriver ett utlåtande samt förslag till beslut. (En motion kan bifallas, avslås eller anses besvarad.) Besluten tas sedan av den årliga föreningsstämman, som är SKB:s högsta beslutande organ. I år hålls stämman den 27 maj. De motioner som stämman bifaller får styrelsen i uppdrag att genomföra.

## Alla inkomna motioner 2023

### **Motion 1 Motion om stadgeändring.**

Av Carl Henric Bramelid, fullmäktig Dovre

**Motion 2 Ny modell för medlemsinsats och upplåtelseinsats.** Av Michael Wolf, fullmäktig Sigbardiorden

**Motion 3 Styrelsens förslag till stadgeändringar.** Av Lars Lingvall, fullmäktig Segelbåten

**Motion 4 Medlemmars beslutanderätt (§ 14 i stadgarna).** Av Lars Lingvall, fullmäktig Segelbåten

**Motion 5 Bestämmelser om stadgeändring (ny paragraf i stadgarna).** Av Lars Lingvall, fullmäktig Segelbåten

**Motion 6 Bestämmelser om uteslutning inklusive möjlighet att överklaga uteslutning (§ 9 i stadgarna).** Av Lars Lingvall, fullmäktig Segelbåten

**Motion 7 Engagemang och rättigheter vid föreningsstämma (§ 24 i stadgarna).** Av Lars Lingvall, fullmäktig Segelbåten

**Motion 8 Hänvisningar till lagar (§ 31 i stadgarna).** Av Lars Lingvall, fullmäktig Segelbåten

**Motion 9 Tydligare formuleringar om antalet revisorer (§ 32 i stadgarna).** Av Lars Lingvall, fullmäktig Segelbåten

**Motion 10 Förtydligande beträffande medlemsinsatser (§ 38 i stadgarna).** Av Lars Lingvall, fullmäktig Segelbåten

**Motion 11 Stockholms Kooperativa Bostadsförening skall bygga bostäder endast i Stockholms län.** Av Maria Sjö-dahl, hyresmedlem Kampementsbacken

**Motion 12 Överlåtelse av medlemskap – förslag.** Av Ingrid Pettersson, kömedlem

**Motion 13 Förkorta kötid.** Av Gustav Stensson, kömedlem

**Motion 14 Hyreshöjningsfördelningsmodellen, attraktiva lägen och betalningsvilja.** Av Birgitta Carlerhag, fullmäktig Tappan

**Motion 15 Korrigering av 2023 års hyreshöjningar samt publicering av gällande beskrivning av hyreshöjningsfördelningsmodellen.** Av Lars Lingvall, fullmäktig Segelbåten

**Motion 16 Information från SKB.** Av Anders Syrén, fullmäktig Grundläggaren

**Motion 17 Fördjupa medlemsdemokratin inom SKB.** Av Mats Heinerud, hyresmedlem Rågen-Axet

**Motion 18 Medlemsengagemang och delaktighet.** Av Birgitta Carlerhag, fullmäktig Tappan, och Margaretha Melin, kvartersrådsmedlem Tappan

**Motion 19 Förtydliga Kvartersrådets roll.** Av Erik Hallum, fullmäktigesuppleant Köksfläkten

**Motion 20 Utredning av förvaltningens efterlevnad av stämmobeslut.** Av Erik Hallum, fullmäktigesuppleant Köksfläkten

### HÄR KAN DU LÄSA ÅRETS MOTIONER

Motionshäftet 2023 med motioner och styrelsens utlåtanden når du via [skb.org/om-oss/foreningen/motioner](http://skb.org/om-oss/foreningen/motioner). Du kan också beställa häftet av servicecenter via [skb@skb.org](mailto:skb@skb.org) eller 08-704 60 00.

**Motion 21 Förlägg SKB:s föreningsstämma på en vardagskväll från år 2024.** Av Maud Lindgren, fullmäktig Bondesonen Större

**Motion 22 Hur används SKB:s resultat? Uppföljning av motion från 2021.** Av Anders Hidmark, fullmäktig Brunbäret

**Motion 23 Motion ang förstärkt kapitalisering.** Av Tor-Björn Willberg, hyresmedlem Kroken

**Motion 24 Hyra av garageplats.** Av Susanne Blohmé, hyresmedlem Mjärden

**Motion 25 Differentierade hyresavier med anledning av tillval.** Av Lena Mellberg, fullmäktig Bergsfallet, Folke Österberg, fullmäktigesuppleant Bergsfallet samt Irene Cederholm, Yvonne Karlsson och Max Frankzén, hyresmedlemmar och medlemmar i kvartersrådet för Bergsfallet

**Motion 26 Undersök stöd hos medlemmar för kravet på avyttring av annat boende.** Av Jonas Hörnblad, kömedlem

**Motion 27 Snabba på utbyggnaden av laddplatser.** Av Kerstin Wikmar, hyresmedlem Mjärden, Annelie Andersson, Helena Pirnes, Susanna Lundqvist, Kajsa Pärke, Karin Hellström, Eira Jacobsson, Jenny Berge, Jennifer Silnicki, Carolin Mähönen, Mårten Lempert, Sally Kahn och Hannes Arve, hyresmedlemmar Bredäng samt Rahel Zeller och Sandra Lempert, kömedlemmar

**Motion 28 Agera kooperativt, säkra elpriset för SKB fastigheter och medlemmar för 20–30 år framåt.** Av Göran Gardelius, hyresmedlem Brunbäret

**Motion 29 Riktlinjer för undanröjande av onödig fara för de boende.** Av Lars-Kristian Bergh, hyresmedlem Köksfläkten

**Motion 30 Motion om övernattningsmöjlighet.** Av Claes Tjäder, fullmäktig köande, och Annamaria Sundbäck Wernerson, fullmäktigesuppleant köande

**Motion 31 Motion om ökad användning av s.k. japansk toalett.** Av Claes Tjäder, fullmäktigesuppleant köande

**Motion 32 Utarbeta modell för ombildning av hyresrätt till kooperativ hyresrätt.** Av Lisa Deurell, kömedlem, och Christian Tengblad, hyresmedlem Idö-Väldö



# Kallelse till 2023 års ordinarie medlemsmöte för köande medlemmar

**Datum och tid:** måndag den 8 maj 2023 kl 18.00.

Kaffe, dryck och smörgås serveras från kl 17.30.

**Lokal:** "New York" i World Trade Center på Klarabergsviadukten 70/Kungsbron 1.

**Hitta hit:** Närmaste tunnelbanestation är T-Centralen.

## Anmälan

Anmäl dig senast torsdag den 27 april via länken [skb.org/medlemsmote2023](http://skb.org/medlemsmote2023). Vid anmälan ska du ange medlemsnummer och mejladress. När du har anmält dig får du en bekräftelse till din mejladress. Om du inte har tillgång till dator kan du ringa till SKB:s servicecenter, telefon 08-704 60 00, så hjälper de dig.

**Kom ihåg** att ta med ditt medlemskort och id-handling.

### Vill du närvara men har fått förhinder?

Läs mer vid "Om du inte själv kan delta" längst ner till höger.

## Underlag till mötet

Årsredovisning, motionshäfte och övriga underlag hittar du på SKB:s webbplats [skb.org/om-oss/foreningen/medlemsmoten](http://skb.org/om-oss/foreningen/medlemsmoten). Har du inte tillgång till dator kontakta SKB:s servicecenter via telefon 08-704 60 00 eller mejl [skb@skb.org](mailto:skb@skb.org) så skickar de underlaget till dig. Underlag finns även i begränsat antal i möteslokalen.

## Dagordning

1. Val av ordförande
2. Val av protokollförare
3. Val av en person att jämte ordföranden justera protokollet
4. Fråga om kallelse till mötet har skett i behörig ordning
5. Fastställande av dagordning
6. Val av fullmäktige och suppleanter till föreningsstämman intill dess 2025 års ordinarie föreningsstämma har hållits
7. Genomgång av årsredovisningen
8. Genomgång av styrelsens förslag till stadgerevision steg 1
9. Genomgång av motioner (se listan över inkomna motioner här intill)
10. Övriga frågor
11. Mötets avslutande



Foto: Robert Gabrielsson

### MISSA INTE JOHANNA!

Efter mötet blir det ett samtal om de senaste inrednings- och trädgårdstrenderna med inredningsprofilen Johanna Hulander. Hon driver bland annat Inredningspodden, Sveriges största podcast om inredning, design och arkitektur.

Träffa även SKB:s vd och fastighetsutvecklingschef som berättar om var vi bygger nytt och om annat som är på gång – nu och framåt.

Läs mer och anmäl dig på [skb.org/medlemsmote2023](http://skb.org/medlemsmote2023). Välkommen!

## Kom till medlemsmötet och påverka!

**DU VET VÄL OM** att alla köande och boende medlemmar kan delta i det årliga medlemsmötet? Här har du möjlighet att välja de fullmäktigeledamöter som ska representera dig och föreningen. På mötet diskuteras även deltagarna årets motioner och går igenom års- och hållbarhetsredovisningen.

### Medlemsmöten för boende

I år hålls medlemsmötena för boende medlemmar i respektive kvarter den 17 april–3 maj, 2023 är det kvarteren norr om Slussen som ska välja fullmäktigeledamöter och suppleanter för de kommande två åren. I övriga kvarter sker eventuella fyllnadsval. Kallelse till mötet i respektive kvarter sätts upp i portarna senast 14 dagar före mötet.

Årsredovisningar och motionshäften distribueras till möteslokalerna i kvarteren i början av april. Då läggs de även ut på SKB:s webbplats [skb.org](http://skb.org).

### Medlemsmöte för köande

Måndag den 8 maj hålls det ordinarie medlemsmötet för köande medlemmar. Fullmäktige för köande är valda för tiden fram till och med 2023 års föreningsstämma. I år väljs därmed ledamöter och suppleanter för de kommande två åren.

Kallelse med dagordning finns här intill.

### Om du inte själv kan delta

Vid medlemsmötet har varje medlem en röst. Medlemskapet ska styrkas genom medlemskort eller legitimation.

Enligt § 19 i SKB:s stadgar har föräldrar rätt att företräda omyndiga barn som är medlemmar. Därutöver kan röst-rätt genom ombud utövas av make/maka, sambo eller barn som uppnått myndig ålder.

Om detta är aktuellt, meddela SKB:s föreningskoordinator Erika B Wikström via mejl, [erika.bwikstrom@skb.org](mailto:erika.bwikstrom@skb.org).

# Hållbarhet värderas högt

**Många SKB-medlemmar villiga att betala mer i hyra för hållbart boende**

Lågenergihus och hus som återbrukar regnvatten. Det är de hållbara lösningar som står högst i kurs hos SKB:s medlemmar, enligt den senaste digitala medlemspanelen.

– Det är alltid viktigt att få ta del av vad våra medlemmar tycker om sitt nuvarande och framtida boende, säger Johan Jarding, fastighetsutvecklingschef på SKB. Det är värdefull information som vi tar med oss i våra diskussioner om kommande nybyggnationer.

Panelen hade två teman den här gången: dels vilken utrustning medlemmarna vill se som standard i lägenheterna, dels om de är villiga att betala mer för att bo i ett hus med hållbara lösningar.

I första delen om utrustning i lägenheten visade svaren att en majoritet vill ha badrum med förberedd plats för tvättmaskin. De vill även ha bokningsbar tvättstuga med vikbänkar, mangel och grovtvättmaskin, när de får välja bland sådant som är standard i nybyggnation. Bland de alternativ som idag inte är standard var spegelskåp och duschvägg populärast. Av den utrustning som inte är standard i kök vid nybyggnation vill de flesta ha diskmaskin.

Frågorna om hållbart boende visade att många paneldeltagare sätter stort



Energishåla Docenten.

Foto: Dan Pettersson

värde på det. 39 procent är villiga att betala mer i hyra för att bo i trähus, 65 procent för lågenergihus och 51 procent för hus som återbrukar regnvatten.

## Co-living lockar många

Paneldeltagarna fick också svara på om de tycker att SKB bör se över möjligheten till co-living, det vill säga uthyrning av en bostad till flera personer som delar på kök, badrum och sällskapsytan men har egna sovrum. Hälften av de svarande var positiva.

Kvinnor var lite mer positiva till co-living än män, 52 procent jämfört med 45. Yngre (utom de allra yngsta) är generellt mer positiva än äldre, och boende är betydligt mer positiva än köande, 53 respektive 46 procent. ■

## Tyck till du med!

För SKB som medlemsorganisation är det viktigt att du som är medlem delar med dig av dina tankar om föreningen och frågor som rör både dagens och morgondagens boende.

Ett sätt att bidra är att delta i den **digitala medlemspanelen**. Då får du ett mejl ett par gånger om året med några frågor i aktuella ämnen. (Kolla in resultaten på [skb.org/digitala-medlemspanelen](http://skb.org/digitala-medlemspanelen).)

Det finns även en **diskussionspanel** som träffas ett par gånger per år (fysiskt eller digitalt) och tar sig an några frågor mer på djupet.

## NYFIKEN PÅ ATT DELTA?

Anmäl då ditt intresse för någon av panelerna (eller varför inte båda!) genom att mejla till [sofi.layhani@skb.org](mailto:sofi.layhani@skb.org), t f förening- och medlemsutvecklare. Är du intresserad av diskussionspanelen så skicka med en kort motivering till varför just du vill vara med.

*Fotnot: Medlemspanelen besvarades av 1 100 personer och genomfördes december 2022 till januari 2023.*



## Duuuuuscha eller dscha?

Tänk om du kan duscha kortare idag. En ändrad vana sparar mer energi än du tror. Du får fler tips på [skb.org/grontboende](http://skb.org/grontboende)!

## Missa inte dina förmåner!

Både köande och boende medlemmar i SKB kan ta del av fina rabatter och andra erbjudanden från en rad företag i Stockholmsområdet. Logga in och se aktuella erbjudanden på [skb.org/mina-sidor/skb-plus](http://skb.org/mina-sidor/skb-plus).

**Kom ihåg!** Du behöver visa både medlemskort och legitimation när du vill använda dig av förmånerna.



Foto: Istock



## »Ungdomar engagerar sig mer nu«

Azad Hassan flyttade till kvarteret Järinge på 90-talet, och fick frågan om han ville sitta i kvartersrådet. Självklart, sa han. Sedan dessa har han varit aktiv i SKB, och han tycker att engagemanget hos de yngre i kvarteret ökar.

TEXT ANDERS FALKIRK



Foto: Privat

### Hur blev du engagerad i SKB?

– Det är en lång historia. Jag har alltid varit föreningsaktiv, bland annat i studentföreningar och politiska föreningar som till exempel socialdemokratiska föreningen i Tensta och Hjulsta. Jag tycker helt enkelt om det. Man gör nytta och det ger mening till livet.

– Så när vi, min fru och två barn, fick en lägenhet i SKB:s kvarter i Järinge i slutet på 90-talet, började jag gå på de möten som kvartersrådet höll. Efter ett tag fick jag frågan om jag ville vara med. Självklart, sa jag. Och vid det här laget har jag haft flera poster i rådet. 2020 blev jag till exempel sammankallande.

### Är ni ett aktivt kvartersråd?

– Ja, det tycker jag. Vi har städdagar, grillfester, julmingel och mycket annat. Dessutom har vi fyra kvartersrådsmöten per år.

#### AZAD HASSAN

**Bor:** i kvarteret Järinge i Tensta.

**Familj:** fru och utflyttade barn.

**Gör i SKB:** är sammankallande i kvartersrådet plus fullmäktigesuppleant för kvarteret Järinge.

**Fler engagemang:** Nyvald ersättare i Stockholms regionfullmäktige.

– Vårt 50-årsjubileum var mycket lyckat. Alla var engagerade och hjälpsamma.

### Vad gör ni mer?

– En av de viktigaste uppgifterna vi har i kvartersrådet är att välkomna nyinflyttade till vårt kvarter. Jag och fastighetsskötaren besökte nyligen en nyinflyttad familj från Syrien, som inte kunde svenska så bra, och informerade om nödvändiga praktiska saker, men även om SKB och kvartersrådet.

– De var mycket tacksamma och glada över vårt besök.

### Du uppmanar andra medlemmar med invandrabakgrund att engagera sig. Varför?

– Det är en större fråga än bara för SKB. Ibland kan man få intrycket att människor med invandrabakgrund inte verkar bry sig, men det kan i själva verket handla om osäkerhet och självklart även språket. Jag sitter med i Spånga-Tensta stadsdelsnämnd och vi ser att det saknas ett livskraftigt föreningsliv bland annat på grund av att det finns för få mötesplatser. Det är synd, föreningsliv behövs för demokratin.

– Men jag tycker mig se ljuspunkter. Nya föreningar har startats här under de senaste åren.

### Hur ser engagemanget ut i ditt kvarter?

– Det har inte alltid varit så bra, men jag tycker att de håller på att förändras. Vi har fått flera barnfamiljer i föreningen, och fler studenter och ungdomar. De kommer på våra möten. Några av dem sitter nu även med i kvartersrådet.

### Du är nu även med i SKB:s fullmäktige. Varför?

– Det är i fullmäktige man diskuterar de viktigaste frågorna för föreningen. Den demokratiska processen ligger här, och det är spännande att se den utvecklas. Man lär sig faktiskt mycket, det är intressant att syssla med dessa frågor som gäller samhället och staden.

– Sedan får man träffa så många personer, folk i olika åldrar, med olika nationaliteter och från olika kvarter. ■

#### VÄLSKÖTT I JÄRINGE

I mitten av februari gjorde stadsdelsnämnden i Spånga-Tensta en så kallad Trygghetsinventering, där brister och trasiga objekt noterades. Samtliga SKB-kvarter i stadsdelen – Järinge, Dyvinge och Drevinge – fick inga anmärkningar.

Avsändare: SKB, Drottningholmsvägen 320, 167 31 Bromma

## Detta är vägen hem.



## Inte ett hem.

Hjälp oss hjälpa stockholmare som lever i hemlöshet.  
**Swisha din gåva till 900 35 18**